

27.1.84 17 ב.א.א.

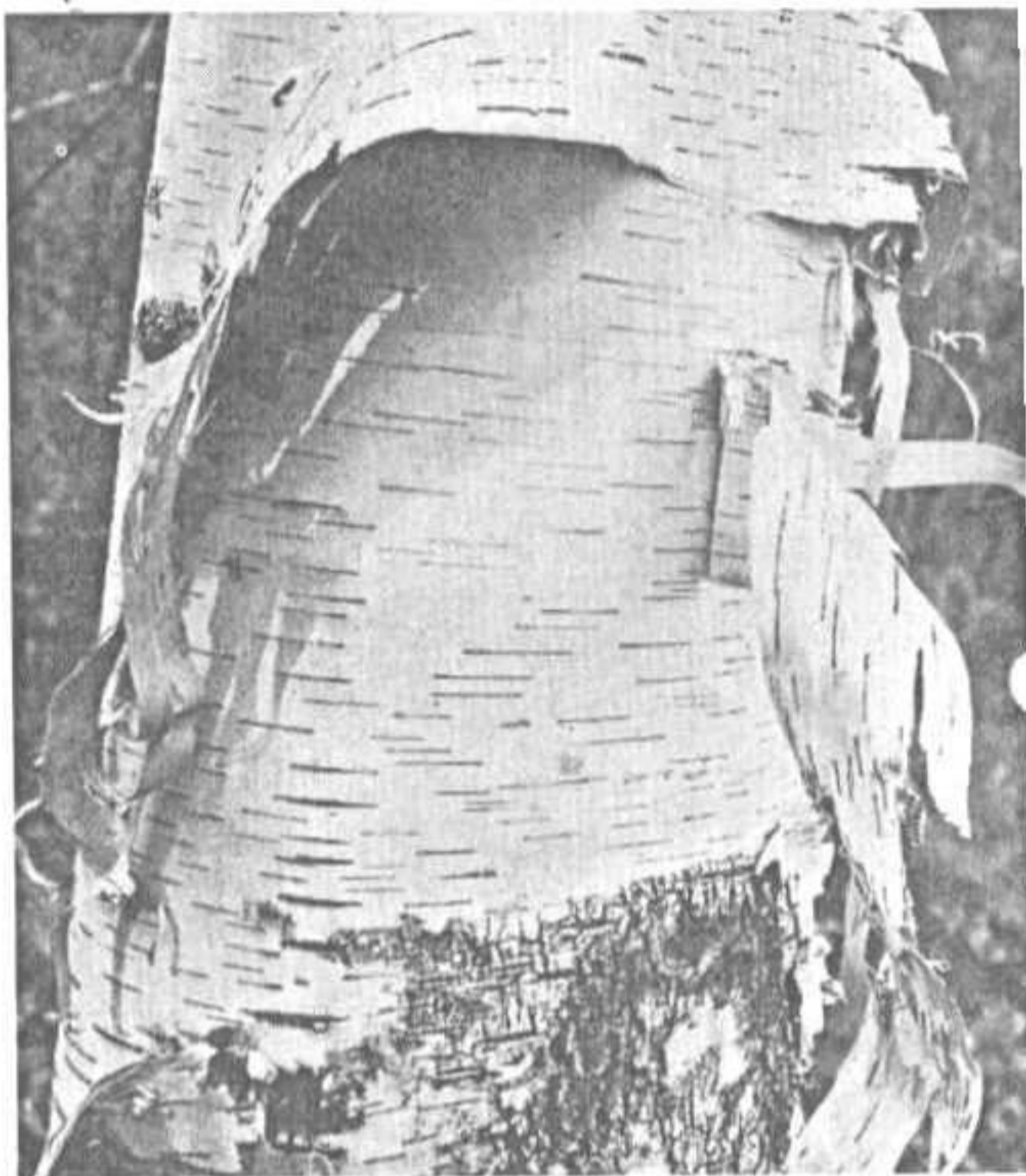
פרח השבוע

צמחים הגדלים על קליפות עצים (ב)

מאת: א. ש. ברק

מים הזורמים על גזע העץ מאפשרים גידולם של אפיפיטים בנתיבים המועדים לניקוז מים אלה. מקור נוסף הוא טל וערפילים הנספגים ישר בגופו של האפיפיט. בארצות טרופיות בהן לחות האויר גבוהה (יש גם שטחים ניכרים בארצות טרופיות בהם הלחות אינה גבוהה והגשמים לא מרובים) גדלים צמחים ממשפחת האננס (ברומליים) על עצים ואף על חוטי חשמל וטלפון בלא שינצלו אותם (לפעמים נבלעות מספר שיחות טלפון לשנה אך אם הן אינן על מים ומינרלים הרי שגורם זה לא חשוב לקיום קרובי האננס). לצמחים אלה אין שרשים ושערות המכסות את גוף הצמח הן שוספגות לחות מהאויר. האבק הנישא באויר הוא שמספק להם יסודות מזינים. לאבק יש תפקיד חשוב גם בחייהם של אפיפיטים רבים אחרים. האבק השוקע בארץ בין עלי הטחבים, בסדקים שבגוף החזויות ובין עליהם של אפיפיטים הגדלים על עצים באוהדים טרופיים מגדיל את קיבול המים של התשתית עליה הם גדלים ומאפשר להם לגדול. כך כולא האפיפיט אבק, מוסיף לו שרידי עלים וענפים והופך את התשתית עליה הוא גדל לעשירה ברקבובית ובחרסית. כך עם גידול הצמח הוא מגדיל את כמות הקרקע שמתחתיו, ומאפשר לצמח גדול יותר להתפתח במקום.

אבק ורקבובית מצטברים גם בחיק בסיסי העלים הגזומים של מיני רקליים שונים. עד לנשירת בסיס העלה הוא מהווה ביחד עם הגזע מעין כיס מוגן ובו קרקע המאפשרת גידולם של צמחים שונים על גבי התמרים. בין הגדלים על גזעי התמרים נמנים צמחים המפיצים זרעיהם ברוח. אין זה מחזה נדיר לראות סכיונים פורחים על גזעי התמרים. צפרים החונות על עצי התמר מביאות במערכת העיכול שלהן פירות ובהם זרעים שנאכלו על ידם במקום אחר. לצמחים אלה המותאמים להפצה במערכת העיכול של צפרים יש זרעים קשי קליפה. כך מלשלשות הצפרים זרעים שקליפתם רוככה וגורמות לנו להשתומם לנוכח שיח אשחר רחב-עלים הגדל על גזע התמר.

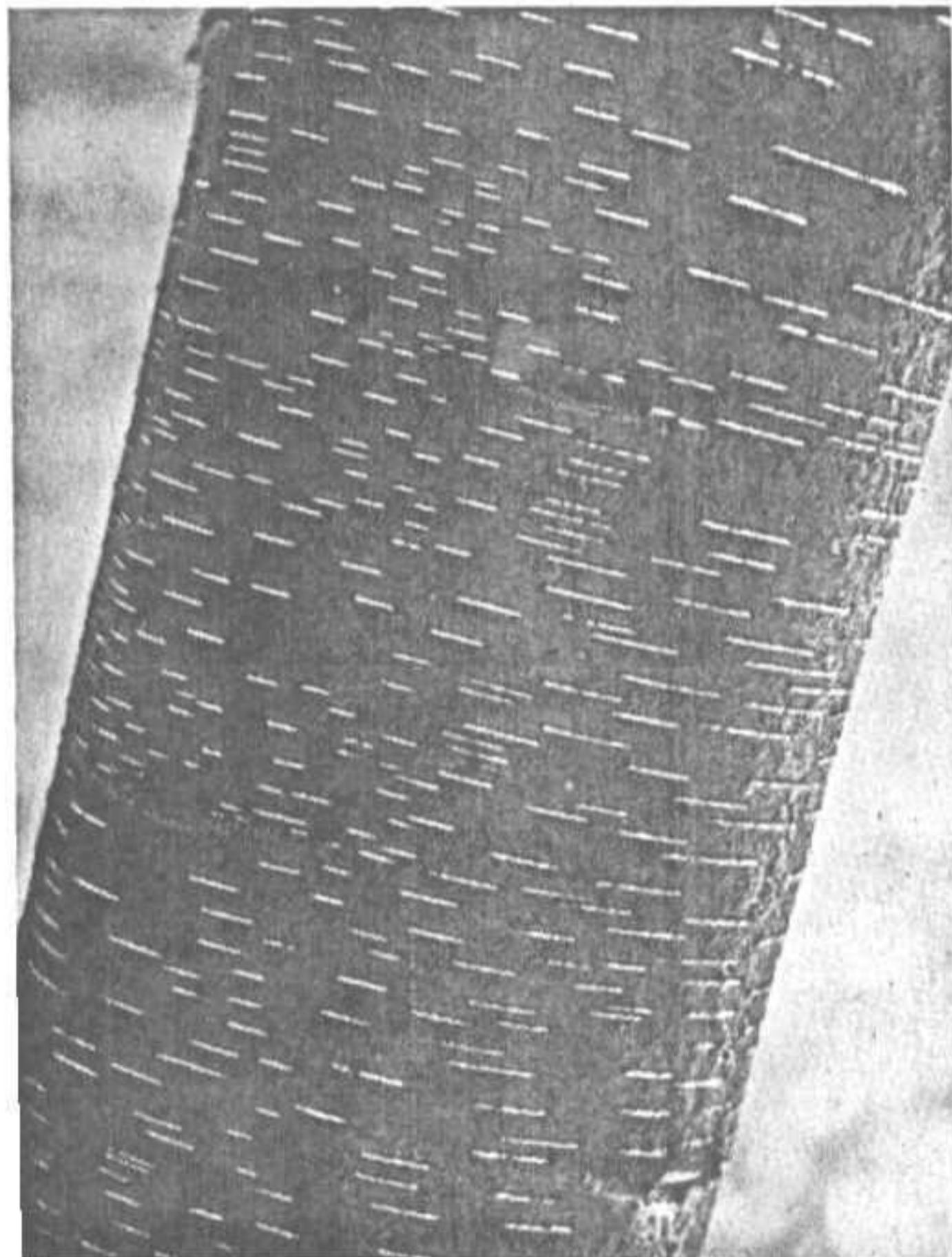


גזע של לבנה הנייר

צמחים המחדשים קליפתם מדי שנה כמו קטלב, צפצפה ואקליפטוס המקור מונעים התפתחותם של צמחים אחרים (אפיפיטים) על גבי הקליפה. בקליפה האטימה למים ולאוויר יש פתחי נשימה רכים חודר האויר הדרוש לקיומו התקין של העץ. התפתחותם של אפיפיטים על קליפת העץ המתה עשויה לאטום פתחי נשימה אלה וכפי שאפשר לראות בתמונה של שדר הגדל ביערות ממוזגים של אירופה ואמריקה מצויים פתחי הנשימה בפסי רוחב צרים בקליפה הנושרת כבקליפה הנושרת על הגזע. עץ זה כונה בפי יוצאי אירופה בשם „לבנה“ על שם קליפתו הלבנה. בארץ הוא לא גדל, ועל כן אינו יכול להקרא בשם תנכי זה.

תנאי ראשון לגידולם של אפיפיטים על קליפה הוא יציבותה לאורך שנים. תנאי שני — העדר חומרים רעילים לאפיפיטים (בעזרתם מגן העץ על עצמו). תנאי שלישי — תאורה מספקת, בהעדרה לא יגדלו צמחים. עצי ברוש מצוי אינם מאכלסים חזויות על קליפתם כאשר הצל אותו יוצרים ענפי העץ צפוף, אך אם גוזמים אותו במידה קטנה החזויות מתפתחות. אם הגזע חשוף לאור במידה רבה ואינו מוצל כלל ועיקר, החזויות לא יגדלו עליו עקב התיבשותו המואצת. כך, תנאי רביעי הכרחי לגידולם של אפיפיטים על גזעים הוא קיומה של לחות מספקת. שלושה מקורות של לחות יכולים לעמוד לרשות האפיפיטים: מי גשם ישירים הנספגים בקליפת הגזע ובגוף האפיפיט עצמו. באזורים שחונים כמות זו אפסית. באזורים גשומים יותר מארצנו ובמיוחד בארצות טרופיות לחות בהן הגשם אינו מתאדה במהירות כה גדולה כאצלנו, גדלים על קליפות העצים אף צמחים עילאיים (בעלי פרחים). בארצנו יש אזורים בהם כמות הגשם גבוהה יחסית אך יובשו של הקיץ מצמצם את מספר מיני הצמחים הבאים בחשבון לכאלה היכולים לעמוד בהתיבשות מלאה של חלקי גופם השונים בעונה השחונה.

למעשה גם החורף שלנו אינו מבטיח רציפות הרטבה של האפיפיטים וכך גדלים במקומותינו חזויות, אצות וטחבים (ראה, כל יום 6) על גזעי העצים. אתר אחד מבטיח הרטבה של קליפת הגזע והאפיפיטים שעליו במים מתוקים גם בקיץ, והוא מפל הבניאס — טיפות המים הועירות מאפשרות שם את קיומם של שרכים על קליפות עצי הדולב במשך כל השנה. שרך זה — רב רגל פשוט — גדל בהרבה ארצות אחרות ליד מפלים על גזעי עצים.



גזע של לבנה צעיר