

17.11.83 16:7

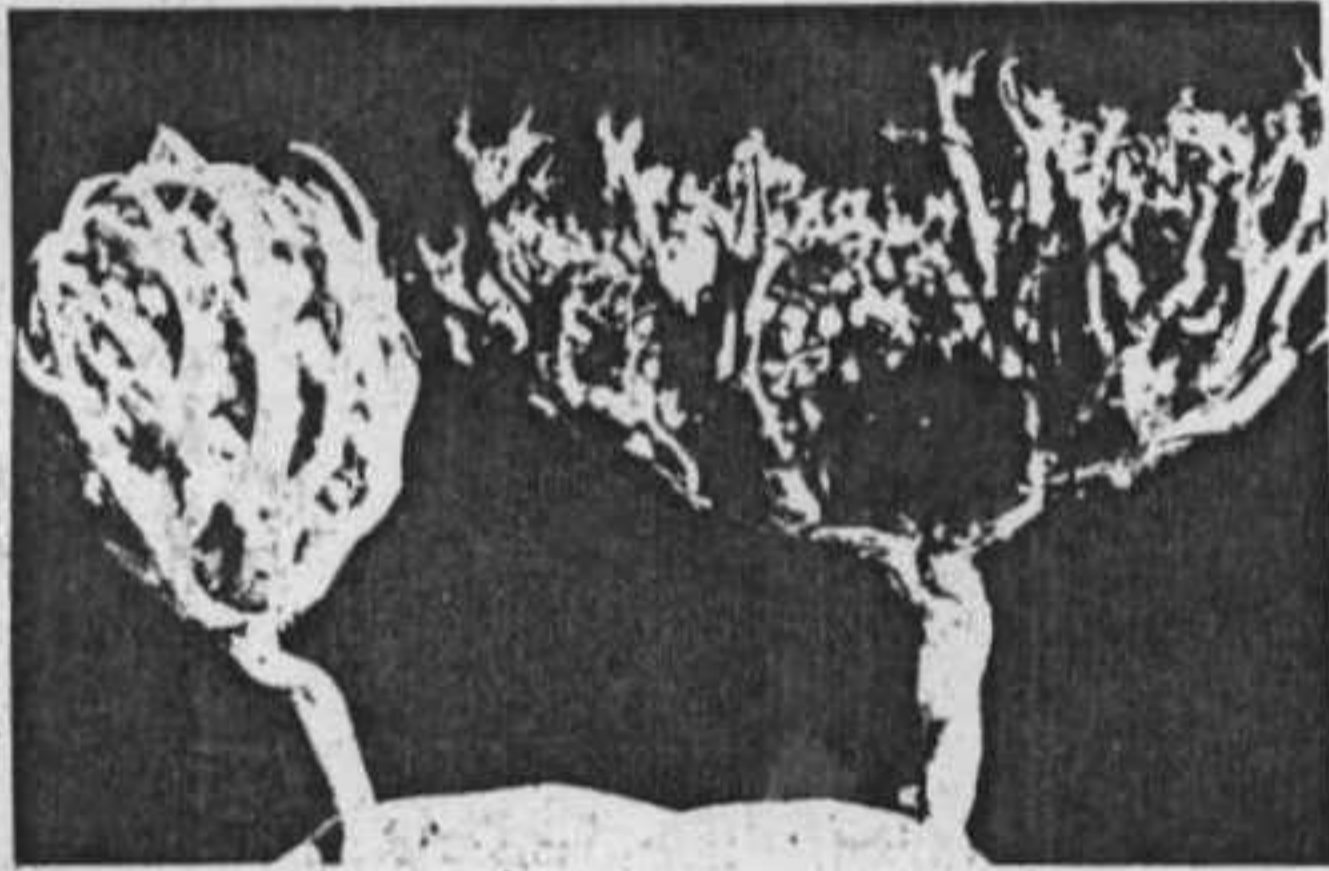
פרח השבוע

צמחים יבשים המתעוררים

בגשם (ב)

א.ש. ברק

כמפיצים זרעים כך. מצמחי החלק הגשום של הארץ נזכיר לחך כרתי, כוכב מצוי, מרוה דגולה, עולש מצוי ופילגון קפוצ' (=אפרונת קפוצה). מי שאינו מכיר צמחים אלה יוכל למצוא לפחות אחד מהם אם יבחן את השדה הסמוך למקום מגוריו לפני הגשמים, ויבוא שוב בעת שהצמחים רטובים. נזכין הצמחים הרטובים יש סיכוי סביר שאחד המינים ישנה צורתו לאחר ההרטבה ויפתח.



שושנת יריחו

צמחים שענפיהם ועליהם מתיכשים בעונת היובש וחוזרים לחיים לאחר ההרטבה (תוארו בשבוע שעבר) אינם נפגעים מתקופות ארוכות של יובש אבל צמח שתאיו אינם מסוגלים להתייבש כך ולחזור לחיים תקינים בהרטבה צריך להימנע מחשיפה לתנאי גידול קשים. עצים ושיחים ששרשיהם מעמיקים לשכבות בהן יש מים אינם עומדים בפני בעיה זו, אך צמחים חד-שנתיים צריכים להיות מסוגלים "להחליט" אם להתחיל מחזור חיים אם לאו. כמובן שאין אנו חושבים לרגע שהצמחים "מחליטים" אך במהלך דיוננו יובנו הדברים טוב יותר. צמח חד-שנתי שמתחיל חייו עם רדת הגשמים צריך להמנע מנביטה בגשם הראשון אם זה אינו חזק דיו כדי להרטיב את הקרקע במידה שתאפשר התבססות הנבט.

מניעת נביטה כזו מתאפשרת בטבע במספר דרכים — מציאות של חומרים מעכבי נביטה בסמוך לזרע אשר רק כמות גשם גדולה תאפשר שטיפתם ובעקבות זאת נביטה. דרך אחרת היא החדרה מועטת של מים אל תוך הזרע אשר במהלך מספר ימים בהם הקרקע סביב הזרע רטובה תביא לחדירה מספקת של מים ולנביטה. אם הקרקע נרטבה על ידי כמות גשם מועטת לא תתחיל נביטה. הדרך השלישית היא המעניינת אותנו הפעם — צמחים שהבשילו פירותיהם בשנה שעברה אינם מפיצים זרעיהם והללו נותרים סגורים בתוך הצמח עד לעונת הגשמים החזקים הבאה. הגשם מביא להרטבה של ענפי הצמח היבש או של קשקשים מיוחדים הסוגרים על הזרעים. כמות גשם גדולה מביאה פתיחת חלקי הצמח השומרים על הזרעים וגשם נוסף מביא להתזת הזרעים החוצה. כך מהווים חלקי הצמח השומרים על הזרעים מעין "מודד גשם" אשר רק הרטבה בכמות מסוימת פותחת אותם. שושנת יריחו האמיתית היא צמח הידוע כבר אלפי שנים בתכונתו המעניינת של סגירת ענפים ביובש ופתיחתם בהרטבה על ידי מי גשם. בשל כך אימצו אותו הנוצרים כצמח המסמל את שיבתו לחיים של ישו. אמנם הצמח מת לחלוטין וההרטבה מביאה רק לתפיחה של חלק מענפיו אך למאמינים הדבר לא הפריע כנראה. יתכן כי המסורת הנוצרית נשענת על מסורת יהודית עתיקה — בחפירות של כונתילת עג'רוד שבמזרח סיני מצא ד"ר זאב משל שושנת יריחו שהובאה לאחד מחדריו של מקדש יהודי קדום לפני 3000 שנה.

שושנת יריחו היא צמח הגדל בעמק הערבה ובנגב הדרומי ובהיותו ירוק הוא פרוש על פני הקרקע ואינו מושך תשומת לב. לאחר הבשלת זרעיו נקמץ הצמח כאגרוף. פירותיו חבויים ומוגנים על ידי ענפים הדוקים ואף אם מגיעים לפירות בכוח קשה לפתחם. לאחר הרטבה ממושכת נפרשים הענפים והפירות גלויים לטיפות הגשם הפותחות אותם ומחזות את הזרעים. פרישת הענפים מתאפשרת כתוצאה ממצאותם של סיבים שונים בחלקי הגבעול השונים. הסיבים הנמצאים בחלקו הפנימי של כל גבעול מתארכים בהרטבה יותר מאשר הסיבים בחלקו החיצוני של הגבעול וכך מביאה ההרטבה הממושכת לפרישת הענפים. באם לא לווה הגשם שפתח את הצמח בגשם נוסף שיפיץ זרעים יסגר הצמח עד למטרות הבאים. כך נמנעת הפצת זרעים בתקופה שחונה שאין בה הבטחה להשלמת מחזור חיי הצאצאים.

במדבר בו כמות הגשם מועטת וסדירות הגשמים קשה לחיזוי מראש, יש יתרון לצמחים בהם הפצת הזרעים מתרחשת לאחר שנמדדה כמות גם מתספקת. מיני הצמחים המפיצים זרעיהם על ידי טיפות הגשם, כמו שושנת יריחו, רבים בצמחיית המדבר אך גם בחלק הגשום של הארץ יש מינים רבים הנוהגים בדרך זו. נזכיר מבין צמחי המדבר את הכוכב הננסי, אנולאה מדברית לחך שסוע ולחך פעוט



פילגון קפוצ'

יבש



דקות ספורות לאחר הרטבה במים.