

(U-11.83) (7:6 el. P)

כרח השבוע

צמחים יבשים המתעוררים בגשם (א)

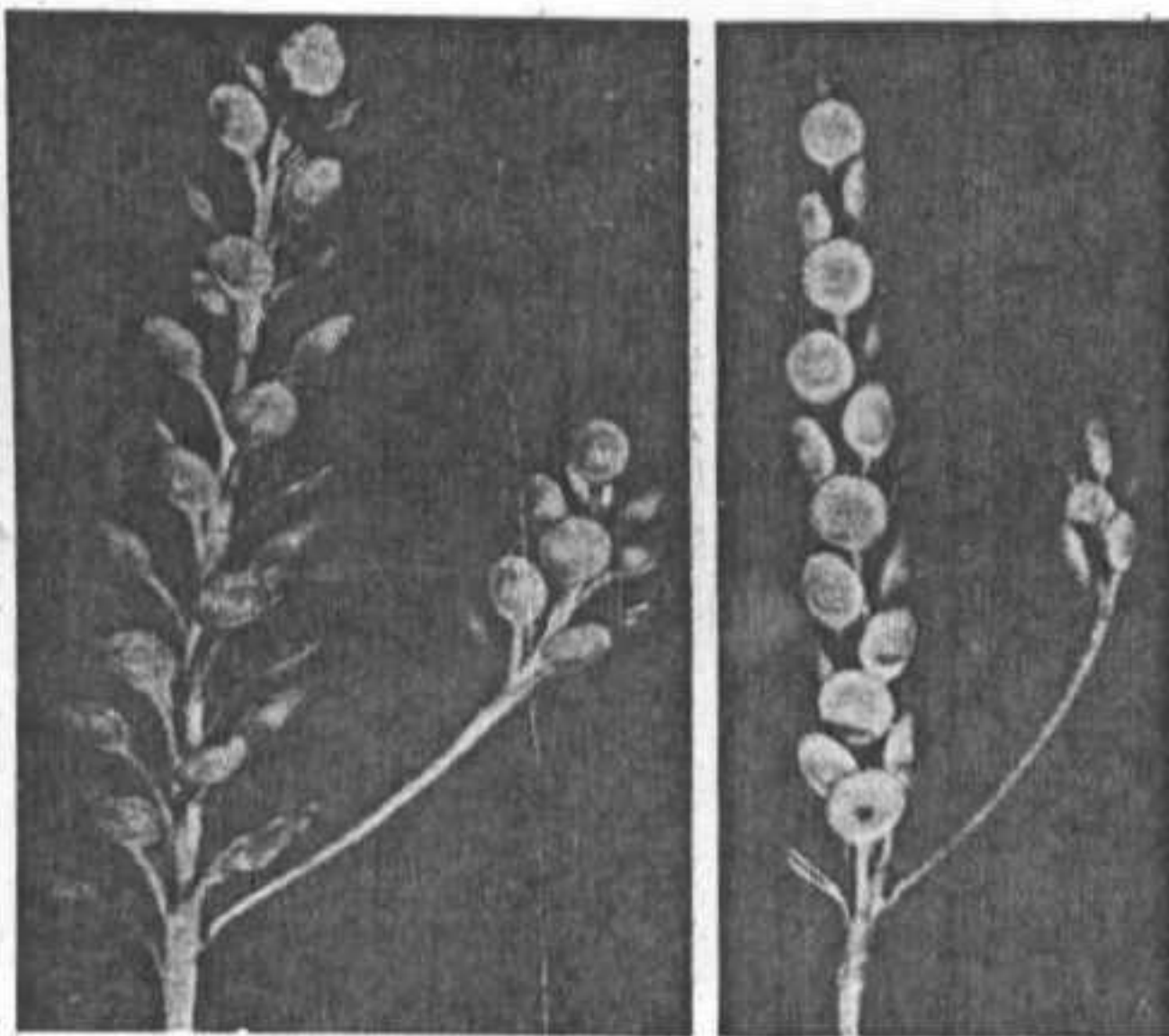
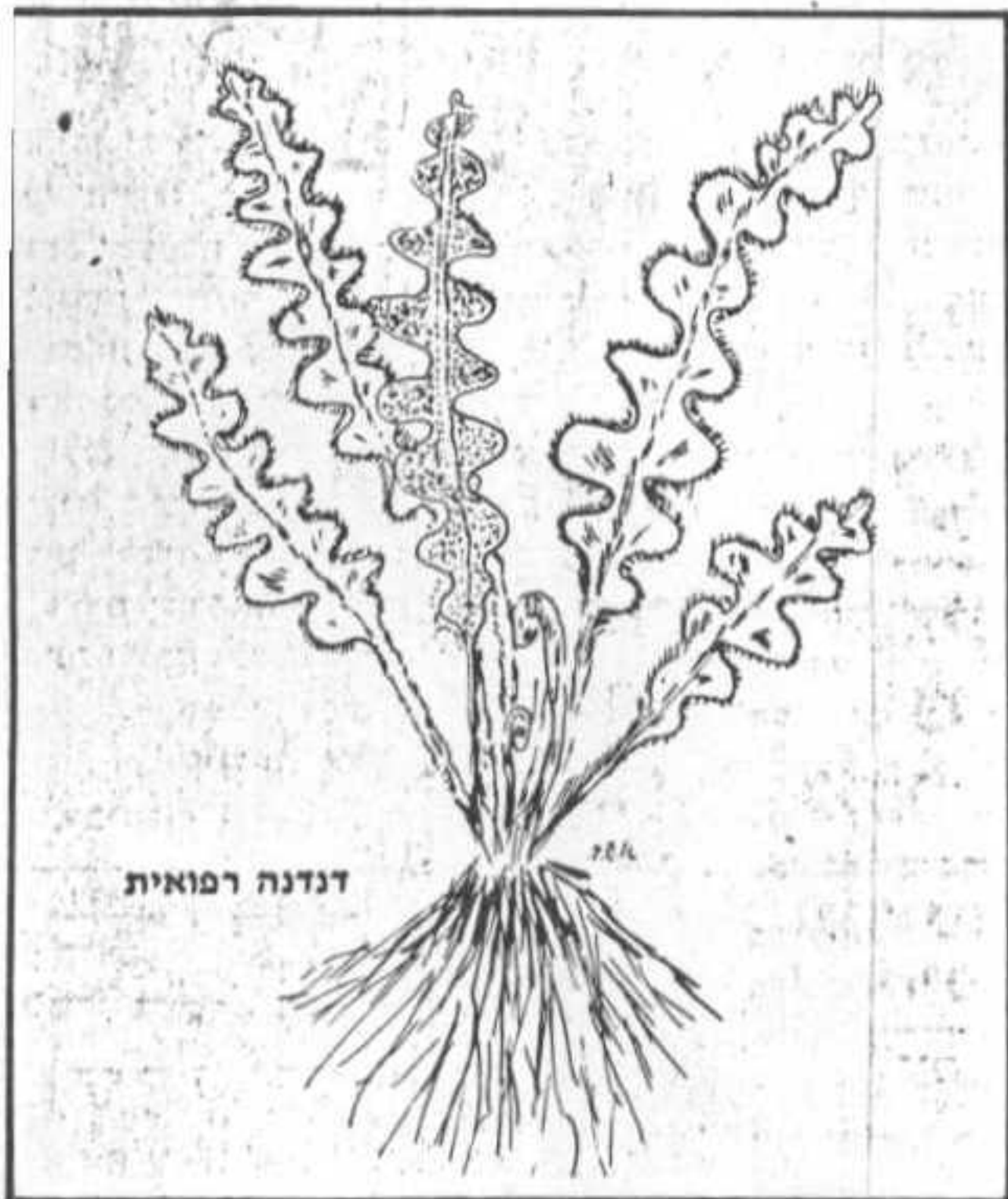
א.ש. ברק

ימי הגשמים הראשונים בארצנו השוכנת על גבול המדבר הם חג לכל ריחה של האדמה הרטובה והאוויר השטוף מאבק הקיץ וממזהמי האוויר שכתעשייה מוסיפים להנאה של מי שיוצא בימים אלה לשדות. למתעניין בטבע יש סיבה טובה נוספת לצאת לשדה מיד לאחר הגשם — תצפית על צמחים מתים המתעוררים לחיים לאחר הגשם. יש לנו שתי קבוצות של צמחים "מתים" החוזרים לחיים: האחת כוללת צמחים הנמצאים בתרדמת קיץ והגשם המרטיב את אבריהם מחזירם לפעילות, והשניה צמחים שחיו בשנה שעברה, הכשילו פירות, מתו ועתה משבא הגשם חלק מאבריהם נפתח כתוצאה מהרטבתם במים. החזרה לחיים אמיתיים (בקבוצה הראשונה) או מדומים (בקבוצה השנייה) משכו את תשומת לבו של האדם מקדמת דנא והיו שהשתמשו בצמחים כאלה שאבריהם נעים לאחר הרטבה כסמלים דתיים. התופעה הידועה ביותר בנושא החזרה לחיים היא זו שבאמנות הנוצרים אודות שיבתו של ישו לחיים לאחר מותו. כפי שנראה בשבוע הבא השתמשו הנוצרים שבאו לבקר בארץ הקודש בצמחי שושנת יריחו שהיו בשימוש דתי באזורנו כבר אלף שנה לפני הספירה. צמחים המתעוררים לחיים לאחר הרטבתם מצויים גם במדבריות של אמריקה, והמטיילים למערב ארצות הברית ולמכסיקו עשויים למצוא שם, בחנויות של מזכרות, צמחי תחייה.

אלה הם שרכים הגדלים במדבריות, נפרשים בהרטבתם ובהתייבשם נקמצים כאגרוף ונותרים סגורים עד להרטבה הבאה במי גשם. יתכן שהנוצרים שלא השיגו את צמחי שושנת יריחו הגדלים בארץ הקודש הסתפקו במצוי בקרבנם. המעניין בשרכים אלה (סלגינלה שמם) הוא שבהרטבתם הם הופכים ירוקים.

הורקת עלים וגבעולים לאחר הרטבה היא אכן סימן לכך שהצמח שייך לקבוצה של המתעוררים לחיים לאחר הרטבה ובארצנו יש צמחים רבים הנוהגים כך. לא תמצאו אף צמח כזה בחנויות מזכרות מאחר והצמחים קטנים ונמוכים ויש מהם המצפים את הסלעים והאבנים בציפוי שעוביו מילימטרים ספורים או אף פחות ממילימטר. נמנה להלן את הקבוצות העיקריות של צמחי התחייה שיש בארץ ונתחיל מהגדולים שבהם — השרכים. בסדקי סלעים ובין אבנים בקירות של מדרגות חקלאיות (טרסות) גדלים בעיקר שלשה מיני שרכים: דנדנה רפואית, שרכך ריחני ושרכך הסלעים. שלשת אלה מתייבשים בקיץ ועליהם מתקפלים וחושפים את הקשקשים החומים שבחלקו התחתון של העלה כלפי חוץ. כשעה לאחר רדת גשם חזק המרטיב את הקרקע, שבה נתונים שרשיהם של שרכים אלה, נפרשים העלים וצידם הירוק פונה כלפי חוץ. כך אפשר לראות בשדה כיצד השרכים שהיו חומים יבשים עד רדת הגשם הופכים בזמן קצר לירוקים.

טחבי העלים נפוצים יותר מאשר השרכים ומרבית המינים הנפוצים נוהגים כצמחי תחייה. הם גדלים על קירות של בתים הבנויים מאבנים רכות, על גדרות שכין חלקות חקלאות, על גזעי עצים ובמדבר גם על הקרקע. רבים מהטחכים חומים בהיותם יבשים והרטבתם במים גוררת הורקה מהירה זמן קצר לאחר מכן. הזרזים ביותר הם טחכים הגדלים על עצי קזוארינה וכרוש בערים ובמיוחד בישובים הרריים וטחכים הגדלים על גזעי האלוניים בפסגת הר מירון. כאשר לחות האוויר עולה ברדת עננים על פסגת הר מירון או בהרטב גזעי האלוניים בגשמי החורף נפתחים עלי הטחכים תוך שניות ספורות. הרוצה לחזות בפלא זה של תנועה בצמחים מוזמן להסיר קליפת עץ יבשה עם טחכים ולהרטיבה בטיפת מים בודדת תוך התכוננות כמגדלת — המתכונן לא יצטער.



דקות ספורות לאחר הרטבה במים

אליסון מלול

חזויות הגדלות על קירות, על סלעים, על גגות אסבסט ורעפים שייכות אף הן לקבוצת צמחי התחייה. קל לתאר היכן למצואן בגולן למרות שהן מצויות בכל חלקי הארץ. אבני הבולת שבגולן שחורות במקורן, ואלו החשופות תקופה ממושכת לאוויר מכוסות בחזויות שונות. ברום גבוה וכסלעי בולת שאינם נקבוכיים החזויות רכות וצבעיהן לבן, אפור, ירוק, תורקיז, ורוד, צהוב לימוני, כתום ושחור. כאשר מרטיבים את החזויות הצבעוניות הללו ומגרדים בציפורן את השכבה העליונה מגיעים אל שכבת צבע ירוק המוכיחה לכל המפקפק בכך שאכן אלה הם צמחים.