

את הקפה שתינו בכוסיות חרסינה קטנות יהיו, כמובן, ניגוד גמור למראה המיד-ברי הפראי של הר הערערים. את טעמו המעולה של הקפה בצל הערער הראשון שראיתי בחיי — לא אשכח לעולם.

לאחר ואת סמתי ביתך עם קופיש ב"כטוס סיור על מנת לבחור מסלולי סיור לנסיעות כחקר נוספות. ריחפנו מעל גיבל חלאל וחייפשונו הם את מיטטחי הסלע ה" גדולים ביותר. הללו נמצאו ליד ואדי אבו-סיאל — נחל אבי-השיטים. במור" דות אחד ההרים. ראינו מיטטח גדול ה" פונה צפונה, לכרגלותיו שורת עצים כהים ובערוץ הכתנקו ממנו היו עשרות עצים. גם בערוצים שכנים נראו עצי ערער רבים, וסימנו את המקום על המפה בקפידה.

התקרב יום המסע המיוחד והבטחתי לקופיש — אנחנו נמצא כאן ערערים וק" גים ביותר ואתם צמחים נדירים ביותר ואולי אפילו צמח חדש למדע (תמיד טוב להוסיף במקרים כאלה „אולי" כדי להי" שאר צודק בכל מקרה — מי אוהב לסד

הערער. בעוד אנשי הסיור נשנים למכרות רצתי אני, יחף עם אבי תברי, לעבר הר שהיה מרוחק כמה מאות מטרים מהכביש. תוך כדי נסיעה הבחנתי שיש שם מיטטחי סלע חלקים וגדולים, וישנם גם גם כת" מים ירוקים. ככל שקרבנו לכקום ראינו כי הכתמים הירוקים לובשים צורה של עצים, ובהגיענו לעץ הראשון התברר, כי אכן ליד עץ ערער אנו עומדים.

מהענפים שקטפתי לעשיביה שלי נדף ריח של שרף הדומה לריח השרף של ה" ברוש. אכי התיישב בצל הערער ופתח את תרמילו. ואני לצתי לאסוף צמחים בסדקי הסלעים. כשם שהערער נהנה מכמויות מים גדולות בסלע, כך גם צמחים קטנים ממנו נהנים ממים אלה והסיכוי למצוא כאן מינים נדירים אכן התממש. היינו צריכים לתזור סיד אל השירה. אך ב" דקות הספורות שעמדו לרשותנו הספקתי אני לאסוף צמחים רבים ואילו אבי הספיק לקושט ענפים, להבציר אש ולהכין קפה חזק וריחני בקנקן קטן אותו נשא בחיקו.

„קופיש" הדליק את דמיונו כאשר סי" פר לנו שב" 1956 ראה עצים של ערער אדום בגיבל מערה בסיני. ומדוע? — בדרך כלל הערער האדום, עץ הדומה ל" ברוש, וקוק למים רבים, יחסית, ולכן הוא נפוץ במקומות גשומים — בהרי אדום, בתורכיה, יוון, כרתים, צרפת, ספרד ואר" צות צפון אפריקה.

אחרי המחקר שערכנו על עצי האלה האטלנטית בהר הנגב, הבנו גם מדוע יכול הערער האדום לגדול גם באזורים השחור" גים של צפון סיני: למדנו, כי במקומות בהם יש מיטטחי סלע חלקים וגדולים — מתנקים ומתרכזים למרגלותיהם המים ה" ניגרים על פני הסלע. כך מצטברות בפי" גות אלה כמויות מים גדולות, יחסית, ויכו" לים לגדול שם גם עצים אוהבי מים:

בין המטיילים בסיני נודע גיבל מערה לאו דווקא בזכות עצי הערער האדום ש" ראה שם קופיש, אלא בזכות מיכרות ה" פהם שבו. אולם כאשר הצטרפתי לסיור שנסע לגיבל מערה וקרתי דווקא את עצי

ערער בן שמונה מאות וששים שנה

בורהל, בעקבות צמחי סיני בהלהל ועל המל

מאח אכיועם ה"ן

המחבר ליד עץ הערער שגועו נוסר



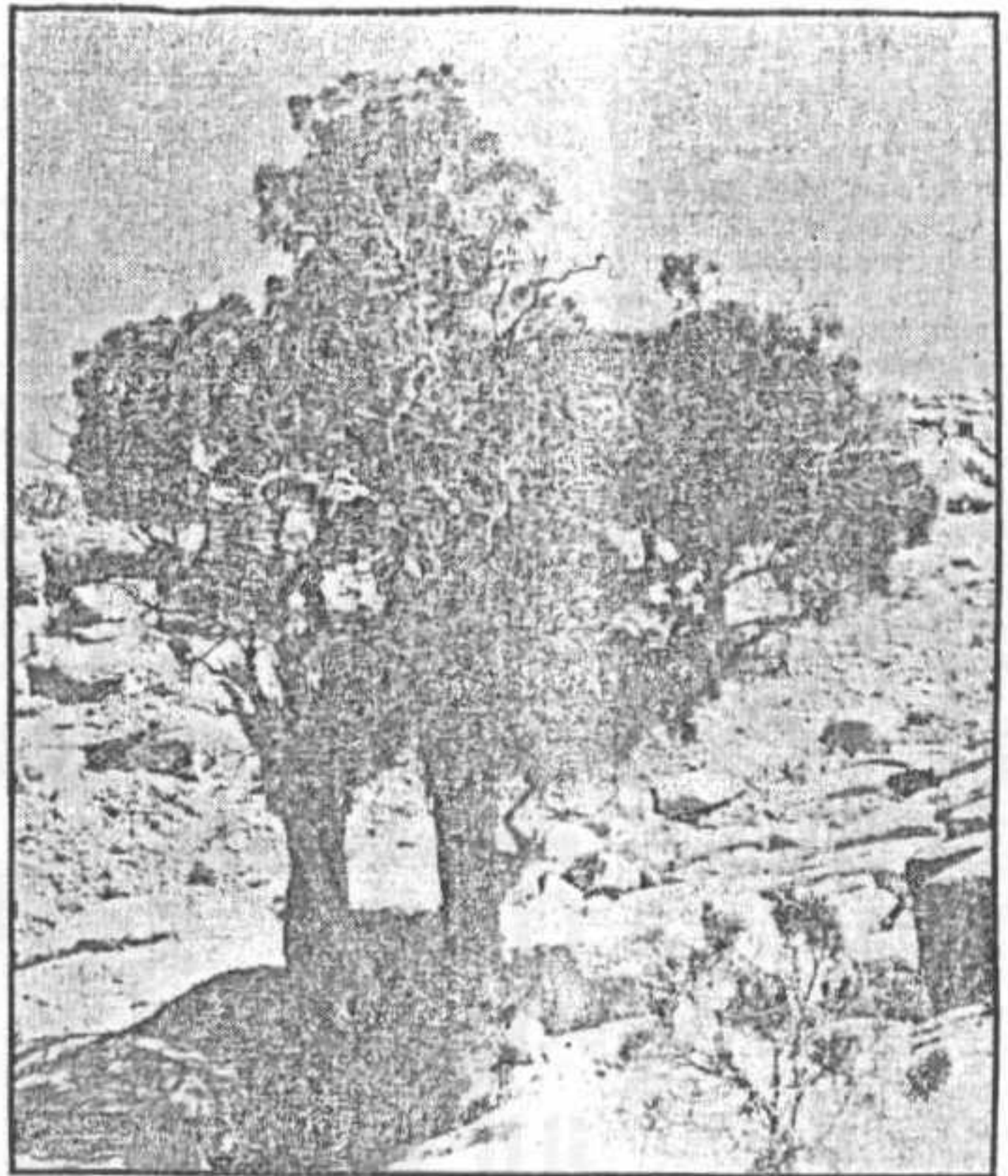
עות ?). באביב נסענו לוואדי אבו-סיאל ול" אחר הציית שטח של חולות דל בצמחים הגענו אל השיטים הגדולות שבצילן, שכנו בדווים. לאחר ויכוח קצר על השכר, הצ" טרף אלינו בדווי אחד והמשכנו לנסוע עד לכקום הקרוב ביותר למישטח הער" ערים אותו גילינו כטיסה.

נותרו לנו כשלושה קילומטרים של הליכה. במהלך הדרך מצאנו צמחים „רגי" לים", אך בהגיענו למישטח הסלע הגדול החלו ההפתעות. כמה מיני צמחים חד" שנתיים האוסייניים להרי יהודה והגליל אשר לא נאספו קודם לכן בסיני גדלו ב" „כיסו קרקע" קטנים. מכל עצי הערער בחרנו אחד שגבהו היה כ"3 מטרים ולו מספר גופים. בעזרת משור-קטן הממש לגיוזם מטעים התהלנו לנסר את אחד הגופים. בעקבות הניסוד עלה ריח ניחוח מהגוע — כמו של שרף. בזכותו של ה" שרף הריחני שכבוע לא נמצאה אף נבירה של חרק בגוע הגבוה. השרף משמש אמ" צעי הגנה כנגד וחלים של חרקים המכר" סמים בעץ.

הבדווי שליווה אותנו כינה את הצמח בשם „ערער" (עם הדגשה על תחילת המילה) ואמר שהבדווים אינם משתמשים בענפי העץ להכערת אש כי בבעירתם הם משמיעים קולות נסץ המלווים בהעפת

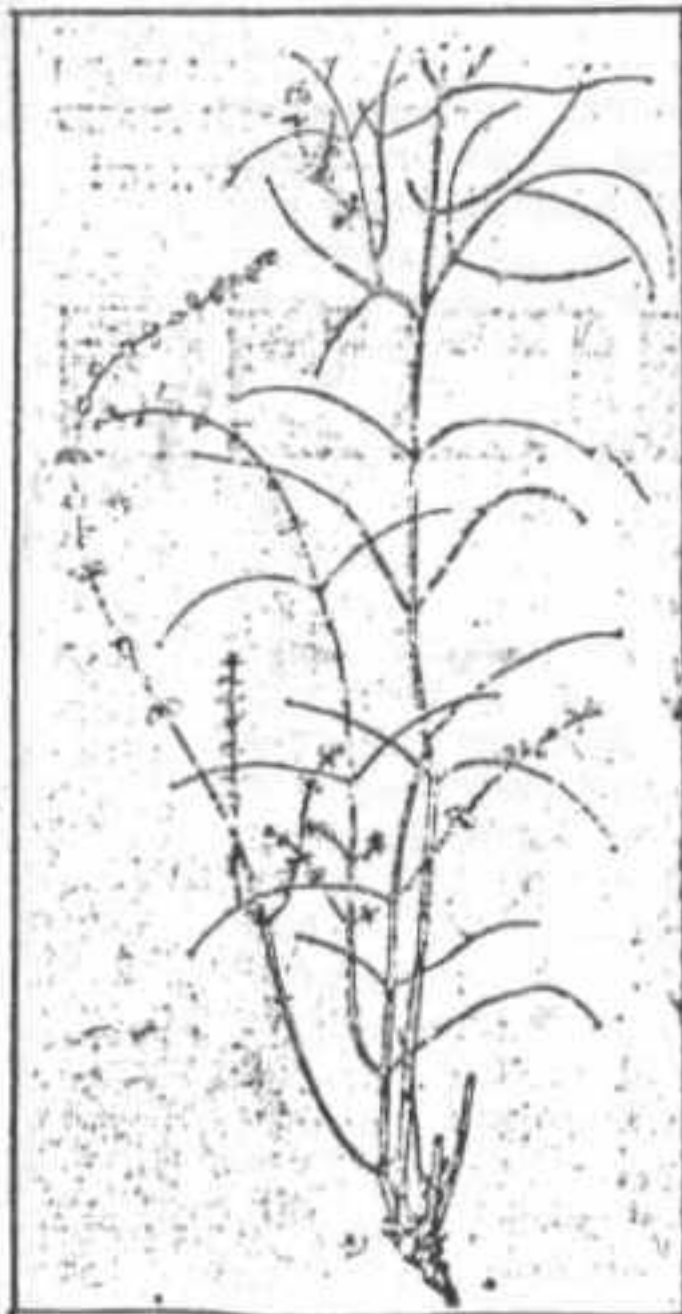
תי. כערכת עליו הנגדיים נתנה ריח עדין של אווב או קורנית (כריח התבלין זעתר הנמכר ביחד עם כצכים בירושלים). ל- מרבה הצער לא היו על הצמח פרחים או פירות. צילמתי אותו כמה פעמים ולקחתי עמי, כשבלבני תקוה שזה יהיה הצמח החדש שנגלה במסע זה, כפי שהבטחתי לקופיש (אולי...). ירדנו מהרכס בדרך אחת רת ובערוץ צר מצאנו עצי ערער עבותים וגבוהים. הצטלמנו ליד העץ. כשבחנתי בכית את היחס בין גובה העץ לבין גובה הדמות שלמרגלותיו הוערך גובה העץ ב- 10-12 מטר.

בבדיקת הצמח הריחני במעבדה נמצאו מספר גביעים מהשנה שעברה. ו- התברר, כי הצמח שייך לסוג „אזובית“ במשפחת השפתניים. חודשיים לאחר מכן נסעתי שוב להר, ביום חם ויבש, וניגשתי אל מיטת הסלע הרבה שיחים פרוח. מיד ייבשתי אחרים מהם, צילמתי אותם ואף לקחתי דוגמות חיות בשקית על מנת לבדקם ברגע שאגיע למעבדה. הבדיקה במעבדה ובספרייה הוכיחה לי כי הצמח הוא אכן חדש למדע. גם חוקר הולנדי, שהתמחה בסוג „אזוביות“ אישר החלטתי כי זה מין חדש למדע. כיניתי אותו בשם „אזובית סיני“ ובמאמר המדעי תארתי את הצמח בלטינית. ציירת הצמחים-המעולה שלנו — אסתר הובר — ציירה את און בית סיני והצמיד מובא כאן לשניכם. טעמו של התבלין שהוכן מעלי האזובית עלה על זה של האוב, הקורנית ושל תבלינים דומים המיובאים מאירופה לארץ. ניסינו לגדל את הצמח בחממה באוניברסיטה אך לא הצלחנו.



ערער גיבל מערה נוונו ממי הגשם שורמו על מיטתו הסלע

אזובית סיני — גילוי חדש אנב ביקור בהר



לאחר שנקבע באוניברסיטה כי היו ב- גזע הערער 860 טבעות שנתיות, נוכחתי שתחושתו היתה נכונה: אותו ערער הוא העץ הזקן ביותר בסיני (ובארץ ישראל) שגילו נקבע בוודאות! כאשר התחלנו להתארגן להליכה ראיתי בסדקי מיטת הסלע שיח נמוך שלא הכרתי.

גחלים. אלה עשויות לשרוף את האוהל העשוי משער עיזים. כך הבנו כיצד הי ערערים החזיקו מעמד: העיזים אינן מכרי סמות את ענפיו בגלל הטעם המר, מהחלקים מגן השרף, ואילו המזיקים הי גדולים ביותר — הבדווים, לא משתמשים בו להסקה מהסיבה שתוארה.

שעה ארוכה עסקנו בניסור ולאחר שהי גזע היה בידי החלקתי את החתך עם סכין חדה והתבוננתי בהשתאות במספר הטב- עות השנתיות. הבנתי מיד שאנו עומדים ליד עץ זקן ביותר. ואמנם בחורנו לארץ הושאל הגזע לחוקרי המחלקה לבוטניקה באוניברסיטת תל-אביב והם ספרו בו כי 860 טבעות שנתיות!

כידוע, ה„טבעות“ שבגזעי העצים כאפי שרות לנו למדוד את גילם. בעונת האביב העצה בהירה ובסוף הקיץ ובחורף העצה כהה. הבדלי הצבעים השנתיים מאפשרים לקבוע את גילו של העץ ואת טיבן של השנים בהן צמח: בשנים גשומות נוצרות טבעות שנתיות רחבות ובשנים שחונות הטבעות צרות. כך, לאחר שקובעים את הקשר בין רוחב הטבעות בשנים האחרונות ובין האקלים — במיוחד כמות הגשם מים — יכולים גם לקבוע את גיל העץ וגם לדעת משהו על כמות הגשם ככל שנה ושנה.