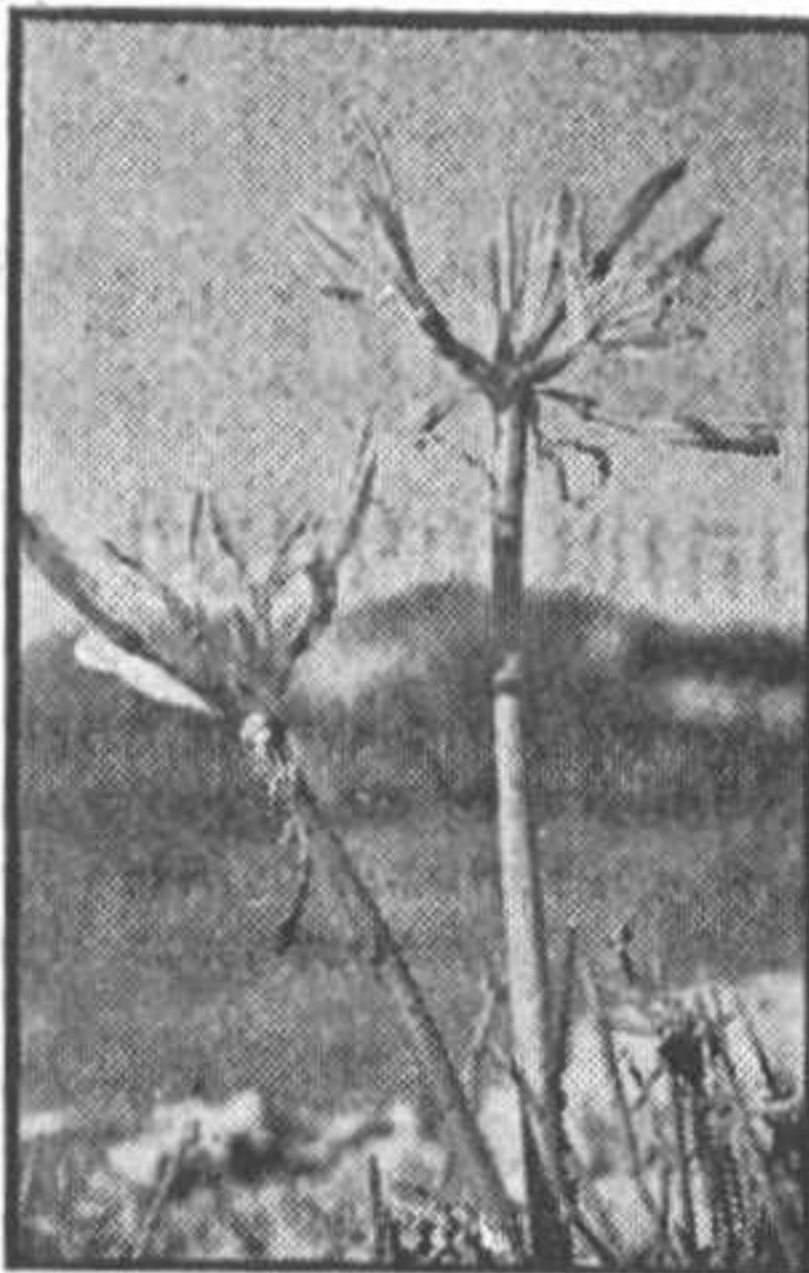


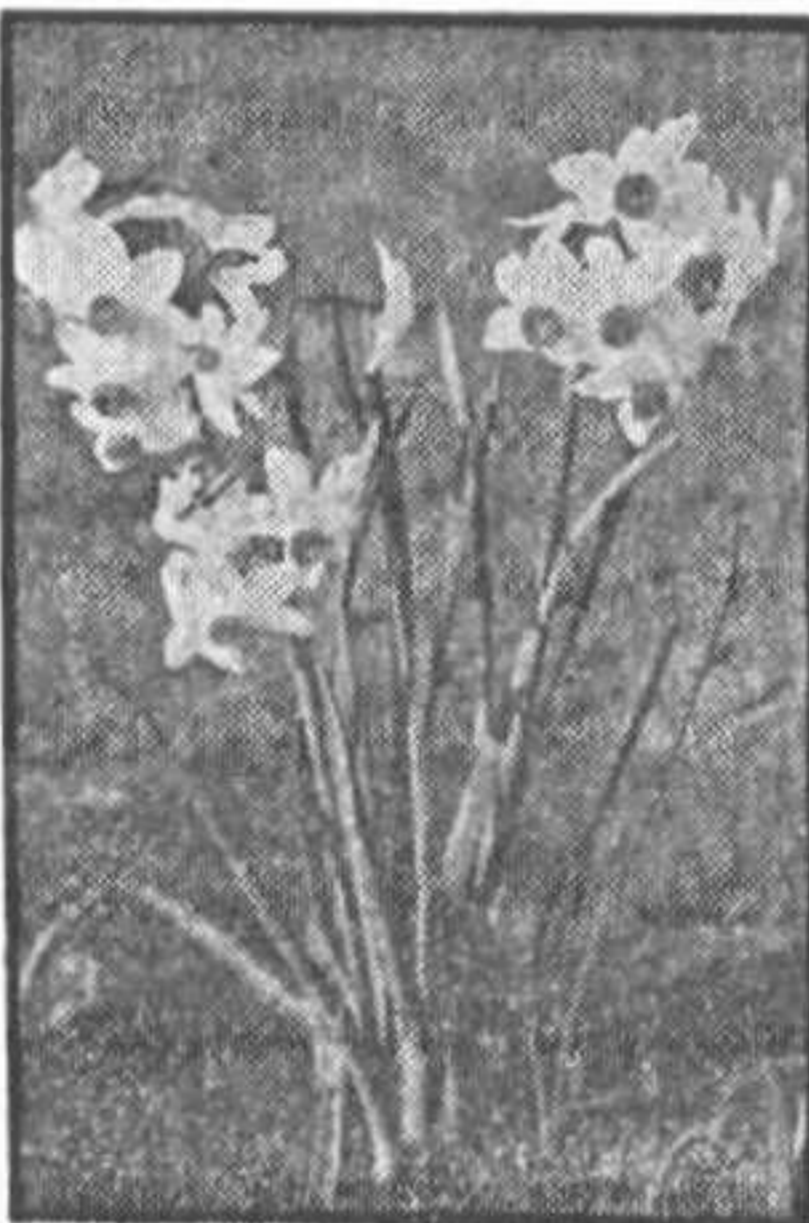
היו מתייבשים במידה מספקת וחלי חרקים היו מתפתחים בהם ולכן פסלו אותם למלאכת הקודש. עוד כתבו הראובנים כי מיום זה ואילך יודעים כורמי הזיתים כי הזיתים מתמלאים בשמן ועל כן הם מכינים את החצב „מטה הלחות“ „מטה הטל“ ומתחילים לצפות ליום המסיק מיום שי החצב פורת.

רטט מיוחד עובר בגופי בכל פעם ש אני רואה את ראשוני החצבים ונוכח בכל האמונות היפות הקשורות בבצל הזה: לפי האגדה העממית, החצב הוא הדבר היחיד שנותר בארץ מתקופת ה נפילים ששלטו אי-או בארצנו. ההנאה שלי בראיית פרחי, מאביקיהם, חילופי השמשורות של הפרחים בכל יום (למעשה בכל לילה) התפתחה בי ביחד עם הקמת הגבעה שלי, והחיוך של פרחי החצב ו חבריו מלווה אותי מאז.

מאז נקלטו החצבים המוצלים מסכנת הפיתוח המודרני הפכה הגבעה „שלי“ להיות מקלט לעוד צמחי בצל ופקעת. כדי שלוח השנה הפורח יהיה מרוכז יותר העתקתי ממקומות אחרים בנינה את בן החצב ואת הסיחוונית אל פינת מבשרי החורף ובני היורה. בשער הגיא, בכביש לירושלים, היכרתי מישטח סלע שכשי בוועיים לאחר הגשם הראשון הצמיח פרחי נרקיס. כשעמדו להרחיב שם את הכביש והיתה סכנה מוחשית לנרקיסים העתקתי כמה בצלים חשופים אל פינת בני היורה וביחד אתם זכה כיס קרקע שבסלע לק לוט לחוכו כמה בצלי חבצלת קטנת פרחים. וכך, בין החצבים לבני היורה פר חו החבצלות לפני הגשם ולפני צאת ה עלים.



החבצלות פרחו לפני הגשם והנרקיסים פרחו שבועיים לאחריו.



**ב** חצר ביתנו, בבית הכרם בירושלים, הקצו לי תורי גבעה אבנית קטנה ו קראנו לה „הגבעה של אבינעם“, אף אחד חוץ ממני לא טיפל בה ואסור היה להשקותה בקיץ. כשעזבתי את הבית לצבא וגרתי מחוץ לירושלים — גם אז הוקפה החוק הבלתי כתוב שנתקבל במשפחה — בגבעה הזאת לא נוגעים! ואם שכחתי להודות לתורי על כך במשך כל השנים — רשימה זו היא מעין הבעת תודה על שנתנו לי להעשיב את עולמי בכוחות עצמי.

הרעיון הראשוני לטיפול בגבעה צמח ביחד עם הצורית הנבונה — צמח הבה הראשון ששתלתי בנינה. אם היא משגשגת יפה בנינה מדוע שלא אנסה להעתיק צמחים נוספים לגינה? בחרתי בראשונה בכמה בצלי חצב ענקיים שנחשפו בעת שהרחיבו דרך ובמחי כף אחת של הדחפור כרתו מעגלי פריחה ושמחה רבים לכל הרואה אותם. העתקתי את הבצלים לשולי הגבעה והם סימנו את הקצה שלה. מימשתי בכך תופעה שבולטת עוד כיום ברצועת עזה ופעם היתה נפוצה בכל עמק החוף שלנו. החצבים שימשו כסימן גבול בין חלקות שכנות, הדבר היה כל כך ידוע בימי אבותינו עד שזכה החצב לביטוי „מהו חצב? — שבו תיחם יהוה“ שע לישראל את הארץ. כלומר, יהושע חילק את ארץ ישראל לשנים עשר השטים בעזרת גדרות קוים של חצב.

החצבים היוו את הדף הראשון בלוח השנה הפורח שהחל להתפתח בגבעה שלי. הם החלו להציץ מדי שנה בטו באב והזכירו לי את הקשר העמוק של עמנו עם הארץ הזאת וטבעה. החצבים שימשו מועד חשוב בלוח השנה של אבות אבותינו. בספרם של אפרים וחנה הראובני „החצב והיבלית“ קראתי כי יום זה בו מתחילה פריחת החצב נקרא בי ימים שבית המקדש היה על כנו „יום חבר מגל“ — בדימוי לשבירה של הגרון. ממנו ואילך אסור היה לכרות עצים למלאכת הקודש בבית המקדש כי הם לא

## „לוח השנה“

החלמוניות שצמחו בימי ילדותי בעמק בית הכרם זכו בשנים הראשונות לבי קורים של חובבי הפרחים. בצלים אחדים נעקרו על ידי ילדי השכונה ששתלו אותם בניחם, אך עקירות אלה לא הביאו כליה על החלמוניות שצמחו בטבע. ה סכנה העיקרית היתה כאשר תושבי בית הכרם החלו לבנות בתים יפים, אך לש פוך פסולת בנין בעמק נראה להם כדבר כשר למהדרין. אחרים גם דאגו ליפות את גינות הבתים החדשים, וכשרצו להוסיף אדמה לגינות — לקחו אותה וב כמויות גדולות. פעילויות אלה סיכנו ב אופן מוחלט את קיום החלמונית. עקרתי את מרבית החלמוניות שצלחתי לגלות והעתקתי חלק מהם לגבעה שלי והשאה נשתלו בגבעת רם בנינת האוניברסיטה. כך נוסף עוד דף בלוח השנה הפורח שלי.

האביב סומן בגבעה בשפע העשבים החדשניים שנאלצתי לעקור מדי שנה כדי להקטין את התחרות שיצרו אלה על צמחי הבצל והפקעת. ריכזתי מהגינה כו

Handwritten text in Hebrew, including a circled number '81' and the phrase 'לוח השנה' (Floral Calendar).

הצילומים: עמי פז מהספר „פרחי גר מנגב עד זרימין“

גולם  
הדול  
בהן  
קטן



על כך. הייתי או בחוץ לארץ, ריח הילדות תגיע גם לשם.

הקבלנים לא יכלו, כמובן, לשמור על „הגבעה של אבינעם” או על משטח ה־סלע והסתונות שבו. אלה נמצאים כיום מתחת ליסודות הבנין החדש או מתחת לפסולת הבנין שמילאו מסביב לבנין כדי להקטין את כמות האדמה החדשה שהיו צריכים להביא לשטח כדי לעשות גינה חדשה מסביב לבית.

כאשר חורנו מחוץ לארץ אל ביתנו החדש־ישן נותרו בו רק שני צמחים של גוף הילדות — הליבנה בצבץ בשולי סלע שנותר מאז וענפיו היו קטנים ולא מבטיחים רבות. בגדר אחרת נותר ה־עוזר הקוצני שפעם נחבא בצל הברו־שים שצמחו לידו אך עכשיו, כשנכרתו הברושים החל לצמוח ולשגשג.

הקבלן הסביר לנו כי דאג שתהיה לנו בחצר אדמה „מתה” כלומר, אדמה ש־נחפרה מתחת לפני הקרקע ועל כן לא היו בה זרעים של עשבים רעים או צמ־חים כלשהם שיפריעו לגינה החדשה. כשניגשנו לשחילת הדשא והשקיננו אחר כך את האדמה ה„מתה” התברר שכמה גושי אדמה היו חיים למדי — בכל פינה של הדשא לבלבו עשרות נבטים של חמציץ מצוי שבצלצליו הועתקו ביחד עם אדמת הגינה בה הם היו לפני שהועברה זו אל גינתנו המתחדשת. עומק האדמה לא היה זהה בכל הגינה החדשה וכש־התכוננתי לחפור גומה רדודה לנטיעת שתיל של פליל החורש במסגרת פיתוח הגינה החדש הגעתי, בעומק של חמישה סנטימרים, לשכבה מהודקת של „חול

לה את צמחי הלוח הארצי־ישראלי וה־לוּפית („מטה אהרון” קראנו אז לצמח) וביחד אתם פרחו בכחול־סגול תפרחותיו של בן־הצב יקינתוני.

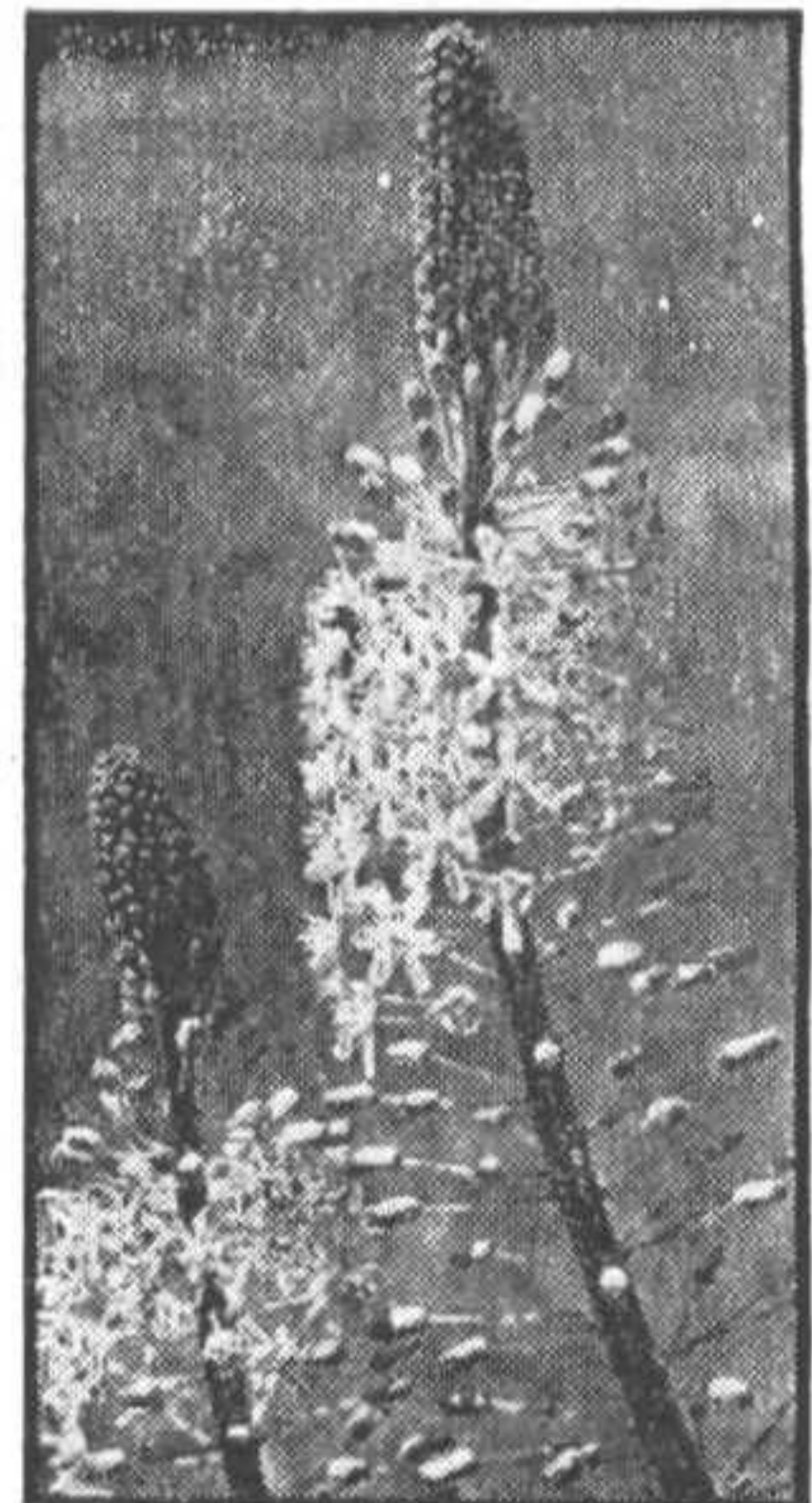
גם כאשר גרתי מחוץ לירושלים או בשכונה אחרת בירושלים הייתי משתדל לראות מדי שנה את ה„דפים” העיקריים של לוח השנה הפורח שלי ובשורה טל־פונית של הורי על פריחת החצב או ה־חלמונית היתה מועיקה אותי ל„גבעה” מכל פינה בה הייתי באותם ימים.

אולם לפני שנים אחדות, בשנת 1975 היה עלי להיפרד מ„הגבעה של אבינעם” ולוותר עליה. הוחלט כי במקום הבית הקטן שלנו ייבנה בית גדול יותר, ומספר משפחות יגורו בו.

קשה היה להאמין שאכן יעלם פרק זה של ילדותי מעל פני האדמה אך ה־סיבות שהניעונו לבנות מחדש היו חו־קות מהמחשבות הרגשניות אודות לוח השנה הפורח והפרחים המחייכים. והרי רואים אתם שהזכרונות היפים נותרו טבועים בנפשי גם שנים רבות אחר כך, וזה העיקר.

צריך היה לראות באופן ממשי מה ניתן להציל מגוף הילדות. וכך, ביחד עם העברת כל רהיטי הבית לדירה זמנית, הועברו גם צמחי הבצל והפקעת היקרים לי גינת שכנים למגורים זמניים של כ־3 שנים. החשובים שבצמחים היו ה־חלמוניות, הנרקיסים הרקפות והחצבים. השכנים שידעו כמה אהבתי את הצמ־חים הללו דאגו לא להשקותם ושמרו עליהם וכשהחלמוניות פרחו אף כתבו לי

הפריחה הסגולה של בן הצב היקינתוני ייצגה את האביב



„הארץ שלנו” חוברת 2, תשמ"ג

## ב„גבעה של אבינעם”