

1973 13 - 12 : (114) 1221

# הצמחים לעונותיהם

## פרחי הסתיו

פרח המזהיר בארץ. בהרי יהודה קור-אים הפלחים לחצב בשם "חריף" אשר תרגומו המילולי לעברית הוא סתיו. מסתבר שלפלחים הערביים ביהודה מסמל החצב את בוא הסתיו. באיזור הכרמל מכנים את התפרחת בשם "עוד א-רי" — מטה הרטיבות. לדבריהם מו-רה תחילת פריחתו על עליית הרטיבות באוויר ו"תשישת כוחה של חמה".

כורמי הזיתים בצפון הארץ ששים לר-אות את החצב פורח ואומרים כי הוא פורח "ביום הזיתים". לדעתם מציינת פריחת החצב את התחלת העונה בה מתמלאים הזיתים שמן.

באיזור רצועת עזה משמש החצב כסי-מן לבוא השליו. בתקופה זאת פור-שים הבדווים בצפון סיני וברצועת עזה רשתות בין העצים על חוף הים והשליו המגיע אל החוף לאחר ריחוף ממושך מעל הים התיכון נתקל ברש-תות ונלכד בהן. קיים איפוא קשר בין פריחת החצב לכוכב, לציפור, לעצי-פרי וכמובן לאקלים.

לגבי מחזור חייו של החצב מצוין הראובני כי היום הממוצע בארץ בו מתחיל החצב לפרוח הוא ט"ו באב. יש, לדבריו, קשר הדוק בין פריחתו לבין מנהגי ט"ו באב אצלנו. יתכן וצכע פריחתו משתקף בבגדי הבנות היוצאות לחולל בכרמים.

על-מנת לבחון מחדש תצפיות שנעשו לפני כמה עשרות שנים לגבי יום פרי-חתו של החצב אנו מבקשים מקוראינו לבדוק באיזה יום ראו לראשונה את תפרחות החצב מציצות מהקרקע וב-איזה יום נראו הפרחים הראשונים. אנו מציעים גם לבחון את מהלך הפ-תיחה של פרחים לאורך התפרחת — מתי הם נפתחים ומתי הם נסגרים. לסימון הקטעים הפורחים אפשר להע-זר בחוט או סרט צבעוני. את תוצאות ההסתכלויות נבקש לשלוח אלינו על גבי גלויות ולרשום:

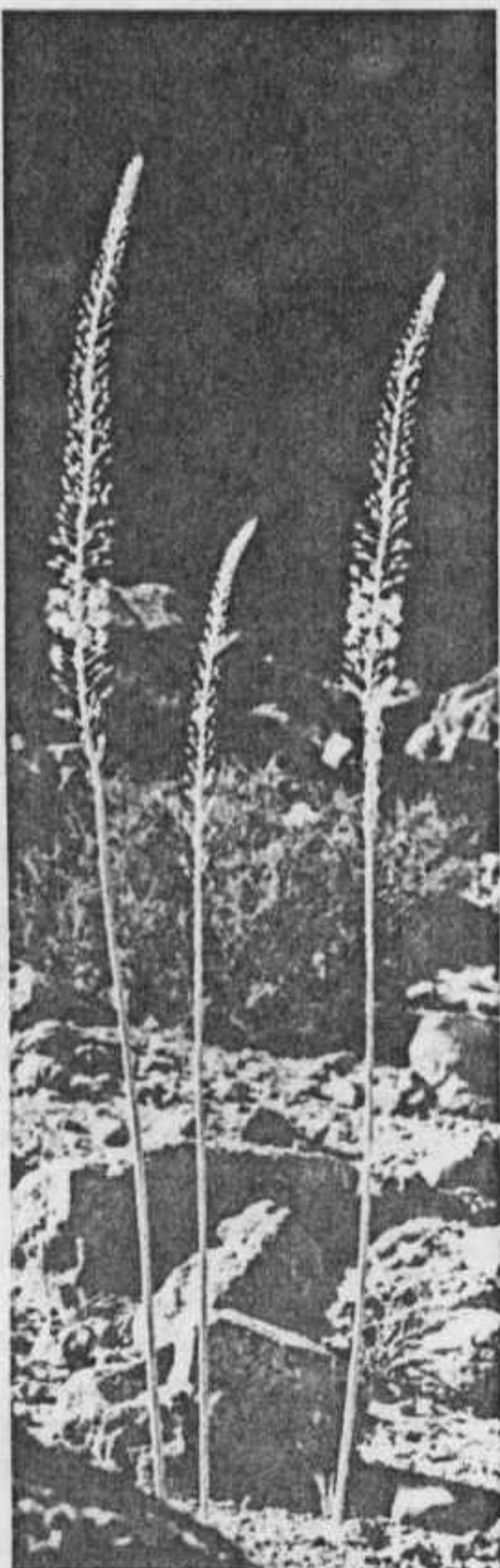
חבל ארץ: — מקום: — גובה מעל פני הים: — תאריך בצבוץ התפרחות ה-

המעבר בין הקיץ החם והיבש לחורף הקר והגשום בארצנו הוא הדרגתי ומי שבא מן הסתיו האירופי עלול לחשוב כי בארץ-ישראל "אין סתיו". יש המ-ציינים את בוא הסתיו לאחר סוכות, אולם רבים מצמחי ארצנו מגיבים על שינויים באקלים כבר בתקופה מוקדמת יותר. במקורותינו העתיקים מצוין ט"ו באב כיום בו מתחילה עונה לחה ומ-רובת טללים. יום זה נזכר כ"יום תבר מגל", יום אשר ממנו ואילך אין לכרות עצים לבית-המקדש. מיום זה "תש כו-חה של חמה", העצים אינם מתייבשים כמו בקיץ, הם נפגעים מנבירות של חרקים למיניהם ונפסלים למלאכת ה-קודש. מספר לילות הטל והערפל רב ביותר בין אוגוסט לאוקטובר בכל חלקי הארץ, בהם יש טל. בטבע מתעור-רים בעונה זאת צמחים רבים: חצבים, חבצלות, מיני סתונית ובן-חצב וחל-מוניות מופיעים במינים שונים בכמה מחלקי הארץ. אצל הקדמונים, אצל ה-בדווים והפלחים הקשורים לטבע יותר מאשר אנו כיום, באו השינויים במזג האוויר ובטבע לידי ביטוי בשמות הצ-מחים ובאגדות עליהם.

### חצב מצוי

החצב הוא הצמח הראשון המעז להו-ציא תפרחתו בשלהי קיץ. בגלל היותו צמח שפריחתו מציינת שינויי אקלים באזורנו, זכה החצב לשמות רבים וא-מונות רבות היו קשורות בו במשך דו-רות. בפי הערבים בארצנו ובארצות השכנות יש כשלושים שמות שונים ל-חצב; בכל איזור מכנים אותו בשם המתאים לצרכי האיזור (הדיון על הח-צב מבוסס על הספר "החצב והיבלית" מאת הראובני, 1941).

באיזור באר-שבע והנגב הצפוני קור-אים הבדווים לתפרחת החצב "סהיל"; כך מכנים גם כוכב, המופיע בשמי הד-רום באותה תקופה שבה החצב מתחיל לבקוע מהקרקע — כך הם מכארים את זהות השמות לכוכב הזוהר בשמיים ול-



חצב פורח בהר הנגב

ראשונות: — תאריך פתיחת הפרחים הראשונים: — חצב ידוע ומוכר לא רק בזכות תפר-חותיו היפות — הוא גם בעל הבצל הגדול בין צמחי הארץ. שרשיו עבים ועליו ניכרים ממרחק רב. ברצועת



חבצלת קטנת-פרחים בחולות הנגב.



"יתדות" העלים פורצים בחודש נובמבר.

## המפלצות

## היקרות

## מרודסיה

יש הממיינים את התנינים לפי גודל וגיל, יש הממיינים אותם לפי איכות וטיב עורם. וברומה לשם "אקוואריום" הניתן למקום משכן הדגים — מכונה בית-התנינים או הקרוקודילים בשם "קרוקודיליום".

האיכר הרודסי מלקט ביצי תנינים מנהר הזמבוי (הגדול בנהרות אפריקה הדרומית; משמש כגבול בין זמביה (רודסיה הצפונית) ורודסיה הדרומית, מוצאו ברודסיה הצפונית והוא נשפך לאוקיינוס ההודי) בערך בחודש נובמבר. עם תחילת השנה האזרחית החדש מצויים בידיו להקות תנינונים קטנים — כולם שחיינים "מדופלמים" מן הרגע בו בקעו מביצתם.

כמו אצלנו בישראל קיימים גם ברו-דסיה חובבי טבע רבים המתנגדים לה-ריגת תנינים בדרך זו. מלבד זאת שומ-רים התנינים על המאזן האקולוגי בכך שהם ניזונים מדג-השפם, הטורף את הדגים הקטנים שבולעים את שבלולי הבילהארציה (מחלה קשה לאדם, נפו-צה באפריקה ובארצות הים-התיכון). ואמנם הצליחו אוהבי הטבע לשמור את התנין יפה-העור מפני הכחדה. החוק לשימור חיות-בר ברודסיה מחייב מגד-לי תנינים להחזיר לנהרות ולאגמים 5% מכמות התנינים שהם מגדלים. וכך התנין או הקרוקודיל מרודסיה איננו מיון נכחד.

## מקיוצור-

המטיילים, הציידים והחוקרים המושב-עים של יערות אפריקה יספרו לכם — התנין הוא מפלצת ענקית ומפחידה. עוד יאמרו — לעולם אל תניח כף רגלך על סלע "יציב" המונח לו באחד הנהרות. הסלע "היציב" עלול לזוז פת-אום ובמהירות, ו"ללטף" במערכת שיני-התער שלו.

אנשי המדע יספרו לך כי התנין הוא בעל-חיים טורף השייך למחלקת הזוח-לים. רוב התנינים גדולים מאוד (3—7 מטרים) ודומים ללטאות ענק. לתנין ארבע רגליים קצרות וחזקות. אצבעות רגליו האחוריות מחוברות על-ידי קרו-מי שחיה וזנבו הארוך משמש לו לה-גנה ולשחייה. מיפתח פיו ענקי ומער-כות שיניו כסכינים.

אנשי החוות מרודסיה שבאפריקה אומ-רים, כי ענף גידול התנינים משתלם. התיירים באים לראותם בכל הדרם (1- מוכנים לשלם עבור כך!) ואבוי, גם לקנות את עורם. כי אין יפה מעור התנין לייצור ארנקים, געלים ושאר אביזרי-עור נאים.

ברודסיה מתפתח כיום ענף גידול הת-נינים. המין המצוי שם מכונה בשם הלטיני *Crocodylus nilotica*. אם תזדמן לאחת החוות המגדלות תנינים תוכל לראותם. תוכל לראות כיצד עדרי תנינים רצים לשמע קול קריאה מוכרת ומתנפלים על ארוחה ענקית של ריאות ועצמות חזיר — יותר מ-400 ק"ג ל-שבוע!

עוה וכן גם במקומות ספורים בחבלים אחרים של הארץ משתמשים בחצב לסימון גבול בין חלקות עיבוד. במ-קומות אלה בהם הקרקע אינה אבנית קל לסמון גבול בעזרת הצמח במיוחד כאשר הוא ניכר במשך תקופה ממו-שכת של השנה ומתבלט על רקע סבי-בתו.

בעוד החצב גדל ברוב אזורי הארץ, מלבד בנגב הדרומי ביותר, אפשר למצוא צמחים אחרים הפורחים לפני הגשמים בנצלם את מאגר המזון של השנה שעברה בבצל או בפקעת. בין רשימת המינים שנמנה להלן ימצא כל אחד מהקוראים מין זה או אחר המת-חיל לפרוח בין ימות הקיץ ותחילת החורף. אנו מבקשים לנהל רישום לפי הנקודות שצוינו למעלה ולשלוח לנו את התצפיות על כל המינים לאחר רדת הגשמים הראשונים.

אנו נסכם את התוצאות מכל רחבי הארץ ונפרסמן באחד הגליונות הב-אים. אגב, השנה נראו חצבים פורחים בט"ו באב ליד חברון, אדוריים ושדה בוקר, וכ-20 ק"מ מצפון-מערב לרא-מאללה.

### הרי רשימת מינים הראויים לתצפית:

- חצב מצוי
- חצב גלוני
- בן-חצב סתוני
- בן-חצב מדברי
- סתונית בכירה
- סתונית ירושלים
- סתונית הקליפות
- חבצלת הנגב
- חבצלת קטנת פרחים
- חבצלת החוף
- חלמונית גדולה