

# צמחיו בשכונתנו

## תאנה ברחוב המעלות

אבינעם דנין

כבר בחודש מרס, עם התחלת לבלוב העלים בראשי הענפים - הן מלבלבות מהניצנים הצדדיים של הענפים, העירומים מעלים בחורף. במהלך הקיץ הן ממשיכות להתפתח בחייק העלים ובהתבגרותן הן נושרות. הזכרתי כי הפירות הם מה שנראה כזרעים הנותרים בחגצים שבין השיניים והזכרו פגות - אך היכן הם הפרחים? הפגה היא התפרחת והפרחים שלה מוסתרים ופונים עתה פנימה. כל זה כאשר מדובר בתוכנה של ה"תאנה" או ה"שקמה" (גם היא סוג של פיקוס) כלומר בתוך הפגה. הפגה היא אם כן התפרחת של התאנה והשקמה ובפרחים שלה מתרחש סיפור התלות המעניינת של הפיקוס והצרעה שלו. דרך הקשקשים שבראש הפגה עוברות הצרעות הזעירות, שהנקבות שלהן מכונפות.

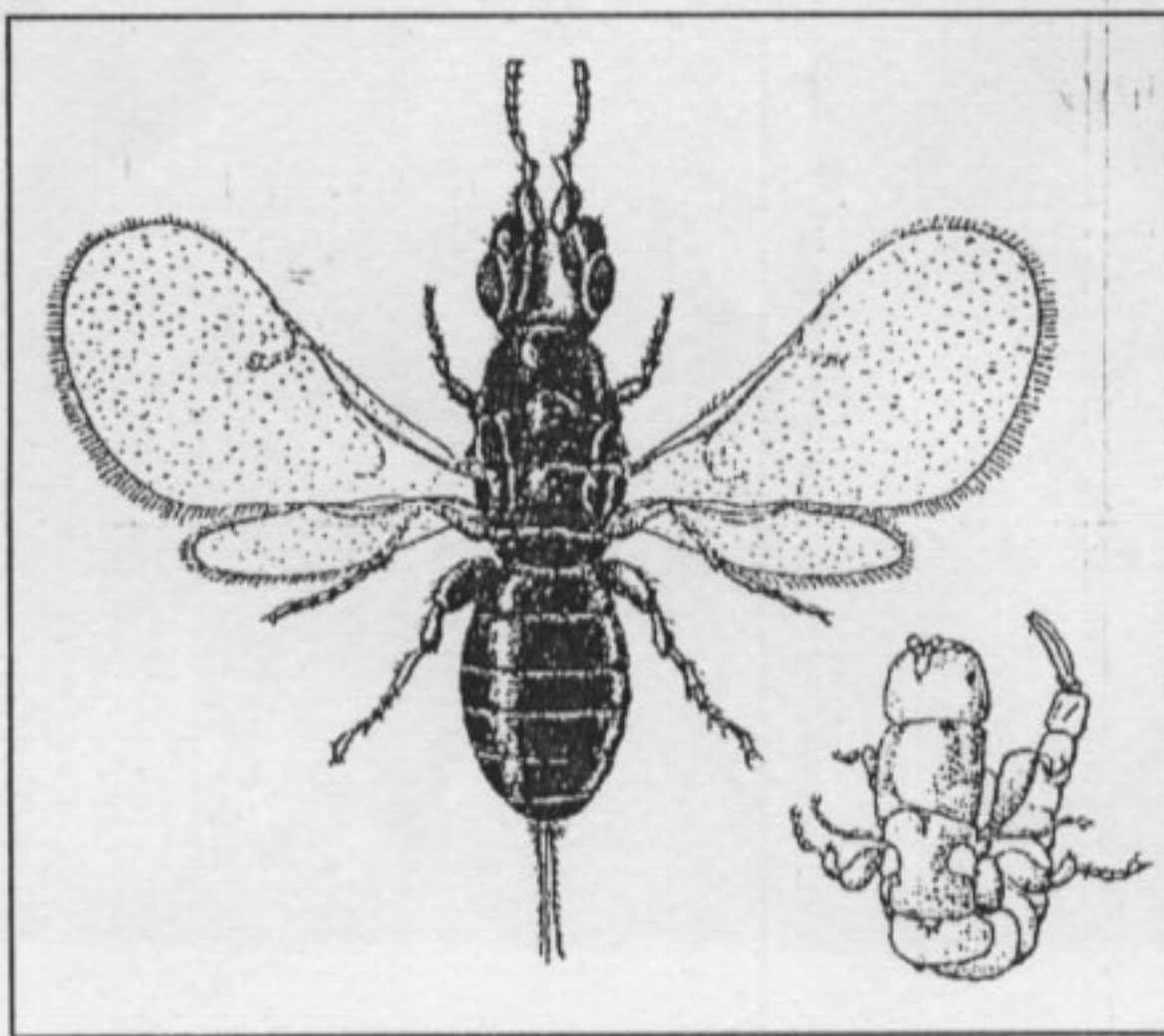
הצרעות מעבירות את גרגירי האבקה של התאנה מעצי הזכר לעצי הנקבה. תהליך זה מתרחש במלואו באוכלוסיות של תאני הבר. בתהליך התירבות של התאנה פותחו זנים של תאנה שאינם זקוקים להפריית הפרחים כדי להבשיל פרי. ופרי התאנים מהו? הפרי, מהבחינה הבוטנית, הוא אותו חלק של הפרח הנושא זרע או זרעים בתוכו. עם פרחים זעירים כשל התאנה, גם הפרי זעיר ואלה הם הכדורים שבפגות המבשילות לתאנים, או לאחר ייבושן האיטי - לדבלים. הפרי המסחרי הקרוי בפניו "תאנים" הוא אם כן תפרחת מרובת פרחים ופירות שבעצי הנקבה של אוכלוסיות תאני הבר, נעשים מתוקים ונאכלים על ידי ציפורים, המפיצות דרך מערכת העיכול שלהן את הפירות הזעירים, שבכל אחד זרע אחד. במרבית הזנים של תאני התרבות ה"תאנים" מכילות פירות וזרעים שלא עברו הפרייה.

תאנת הקפרי-פיקוס צמחה ברחוב במעלות רק לאחר שעצי אורן גדולים נפלו באחד משלגי

השנים שעברו. ציפורים הביאו זרעים חיוניים של תאנה במערכת העיכול שלהם והפרישו אותם. התאנה שנבטה מצאה לה חריץ במדרכה בו אף צמח לא הפריע לה. התאנה שלחה ענפים ארוכים לשטח המואר שנוצר בין עצי השכונה ובהגיעה לגיל המתאים החלה לייצר "תאני-עזים" מדי שנה בשנה.

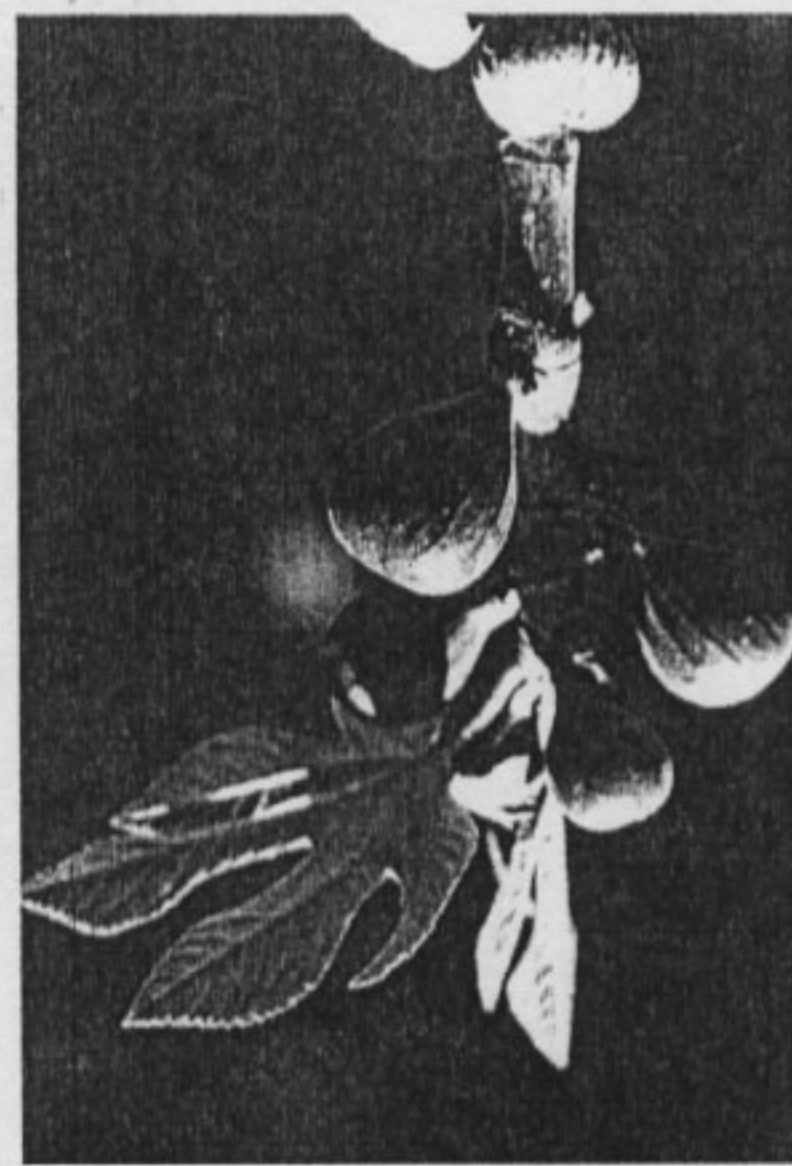
עץ אורן שנפל בשלג לפני שנתיים שבר את כל נופה העל-אדמתי של התאנה. ענפיה הארוכים, שהיו צעירים מדי, לא נשאו פרי בקיץ של השנה שעברה ואף השנה קשה לראות עליה פגות. התמונה שכאן מהווה מזכרת לשנים עברו, תקווה לשנים שיבואו.

בהרבה על הגיל המקובל לתירבות התאנה (כ-5000 שנים). פירות זעירים כדוריים של תאנה (מה שנחשב כזרעים על ידי מרבית אוכלי התאנים והדבלים ומתאימים בדיוק לחריצים שבין השיניים) נמצאו באתרים פרהיסטוריים שגילם קדם בהרבה לתירבות התאנה. בנחלים היורדים מגב ההר המרכזי של הארץ (הרי יהודה, הרי השומרון והרי הגליל) מזרחה, וכן במעיינות הגולן הנובעים לבקעת הירדן וכנרות גדלים עצי תאנה באוכלוסיות טבעיות, שבהן אחוז עצי הזכר שווה פחות או יותר לזה של עצי הנקבה. התאנה היא בת לסוג פיקוס (FICUS) שהמינים שלו נודעים ברחבי העולם כבעלי מחזור חיים ותהליכים הקשורים קשר של תלות הדדית עם צרעות. לכל מין של פיקוס שייכת הצרעה שלו, וכאן מובא הציור של צרעת התאנה שלנו (*Blastophaga psenes*). אורך גוף הנקבה (המכונפת) הוא כ-1.5 מ"מ ואורך הזכר שלצידה הוא כ-1 מ"מ. שניהם מתעניינים בתאנים ואינם פנויים לעקיצת בני אדם.



צרעת התאנה *Blastophaga psenes*  
משמאל: נקבה (אורך הכנף כ-2 מ"מ)  
מימין: זכר

התאנה המעניינת אותנו היא עץ של קפרי-פיקוס (*Caprificus*), אשר ביוונית פירושו תאני-עזים, הגדל ברחוב מעלות ק. י. סילמן, בסמוך למפגשו עם רחוב בית-הכרם. כינוי זה בא לציין את שראו היוונים בדורות ארוכים של חיים בצל התאנה - שהפגות של עץ זה (מה שנראה כתאנים למאכל), למרות גודלן הרב הן ספוגיות למגע ואינן ראויות למאכל אדם. איני יודע אם התאנים הללו אכן נאכלות על ידי עזים ביוון (יש לי שקופית של עז אוכלת דף נייר - הן אוכלות הכל), אבל אני בטוח שברחוב מעלות סילמן הן איכזבו כבר עשרות, אם לא מאות, בעלי תקווה. בשנים כתיקונן הפגות נראות על העץ



פגות של "תאני-עזים" מלבלבות על ענפי העץ שברחוב המעלות בחודש מאי 1998, שנה לפני שכל נופו של העץ נכרת על ידי אורן שהתמוטט בסופות שלג

התאנה, הנמנית על שבעת המינים שהארץ נשתבחה בהם, הייתה בשנים שלפני קום המדינה ובראשונות שלאחריה עץ בלתי נפרד מנופה של בית-הכרם.

תאנים רבות נשתלו בגינות הבתים וחלקן מפארות את הגינות עד היום. בבוא הקיץ היו מגיעות הנשים הערביות מהכפרים השכנים לבית-הכרם, עם שמלותיהן השחורות עתירות הרקמה הצבעונית, על ראשן סל גדול ושטוח, קלוע מקנים רצוצים וחצויים של עבקה, ובתוכו תאנים וענבים. הן היו מכריזות בקול על מרכולתן בעת מעברן ברחובות המועטים של בית-הכרם "תיץ!!! ענב!!!"

התאנים שבסלן היו בעיקר "שחורות" (שצבען סגול כהה) ו"לבנות" (ירוקות) אשר הטובות שבהן היו אלה שסדקים ניבעו במעטה הצבעוני והראו את ה"בשר" הלבן של התאנה. הן שקלו את התוצרת בעזרת מאזניים מאוד "בסיסיים" - מקל עם חוט באמצעיתו ושתי צלחות שהשתלשלו עם חוטים מקצותיו; על אחת הונחו הפירות ועל השנייה משקל מתכת או אבן, שנאמר לנו

כי היא שווה לחצי קילו או קילו. לא היה עולה בראשי מראה אחר בשעורי התניץ כשלמדתי על "מאזני-צדק", אלא אותן כפריות כבדות משקל עם תאנים ואבנים בכפות המאזניים. שרידי המטעים שפירותיהם הובאו לשכונה אי אז סובבים אותה עד היום, ואחרונות התאנים שהיו בעמק שבין בית-הכרם לגבעת רם, ומפירותיהן נהניתי בילדותי, נכחדו עם סלילת "שדרות בגין" בעמק חובבי ציון.

התאנה היא עץ בר מקורי של הארץ ולהוכחת המקוריות נסתפק בשלוש עדויות: בגיר המעיינות של המפל בנחל דוד שבעין גדי טבוע מאובן של עלה תאנה בסלע שגילו עולה