

Handwritten text in Hebrew: *א. כ. ג. ד. ה. ו. ז.*



צמחי בר בגינה הפרטית

כתב וציילם: פרופ' אבינעם דנין

שדה של שמשון השלחמיות ולענת מדבר

פגיעה שתגרום להעלמות כמה גוני פרחים יחודיים לאזור זה.

לתירבות מינים מקבוצת **אירוסי ההיכל** (Section Oncocyclus)

אין די באיסוף זרעים, זריעה וציפיה לגידול צמחים יפים מקץ כמה שנים. בהיותם מוגנים עפ"י החוק, אסור לפגוע בצמחים

צמחי מדבר יפים

למרות שהמדבר מצטייר בדמיונו כאזור חסר צמחים לחלוטין, יש באזור המדברי של ישראל (בו כמות המשקעים פחותה מ־200 מ"מ) כ־1600 מיני צמחים שונים. רבים מהם פורחים בשפע רב בשנים גשומות וראוי לנסות לתרבת אותם.

... למרות שהמדבר מצטייר בדמיונו כאזור חסר צמחים לחלוטין, יש באזור המדברי של ישראל כ־1600 מיני צמחים שונים. רבים מהם פורחים בשפע רב בשנים גשומות וראוי לנסות לתרבת אותם...

הצמחיה בארץ עשירה במינים (כ־2600) אשר רבים מאתנו היו נהנים לראותם בגינתם הפרטית, לשמוח בעת לבלובם ופריחתם, לצפות ליום הבשלת הזרעים וליהנות משגשוגם. אולם, עלינו להיות מודעים לקשיים הכרוכים בכך:

- א. רבים מצמחי הבר אינם עמידים בהשקייה ועלולים להירקב בתנאים אלה.
- ב. קשה להשיג חומר ריבוי של מרבית הצמחים, למעט צמחים המצויים בסכנת הכחדה בשטחים נבנים.
- ג. תנאי הגידול של מרבית הצמחים הם מיוחדים וקשה לתרבת אותם, אם לא מודעים לדרישותיהם.

אולם איננו צריכים לומר נואש בגלל קשיים אלה ולהירתע מגידול צמחי בר בגינתנו. ניתן לעקוף חלק מהקשיים ע"י שמירת חלקה בגינה, שתוקדש לצמחי הבר. הכוונה לחלקה שלא תושקה וישתלו בה צמחים מתאימים. ניתן גם להביא לגינה קרקע מתאימה שתאפשר לנו להגדיל ולגוון את מספר הצמחים בגינתנו.

לחלק את צמחי הבר בגינה לשלוש קבוצות:

1. צמחי מדבר יפים
2. צמחי בצל, פקעת ועשבים רב־שנתיים
3. צמחים חד־שנתיים.

כך למשל על האירוס, נמנים שלושה מינים הדורים שכל בעל גינה היה שואף לפאר בהם את גינתו (**אירוס שחום**, **אירוס הנגב ואירוס ירוחם**). למעט **אירוס ירוחם** שאוכלוסיות גדולות של פרטיו מוגנות יחסית, נתונים שני המינים האחרים לסכנת השמדה, בשל הפיכת שטחי בור לשטחים "תרבותיים". לדוגמא: הרחבת כביש באר־שבע – להבים, תפגע כנראה בכמה גושים של **אירוס שחום**,

אלה המצויים בטבע ואין לעקור קני שורש. אם כן, איך מגיעים בכל זאת לגידול צמחים מופלאים אלה בגינתנו? דוד שחק מקבוץ טירת צבי, מומחה בעל שם בתחום זה, העוסק מזה שנים רבות בטיפוח אירוסים מאוכלוסיות הבר שלנו, אומר שכל אוכלוסיות הבר נגועות בוירוסים הגורמים לניוונם של צמחים ובעיקר אלה שאינם מצויים בתנאים טבעיים. תנאי הגידול בטבע



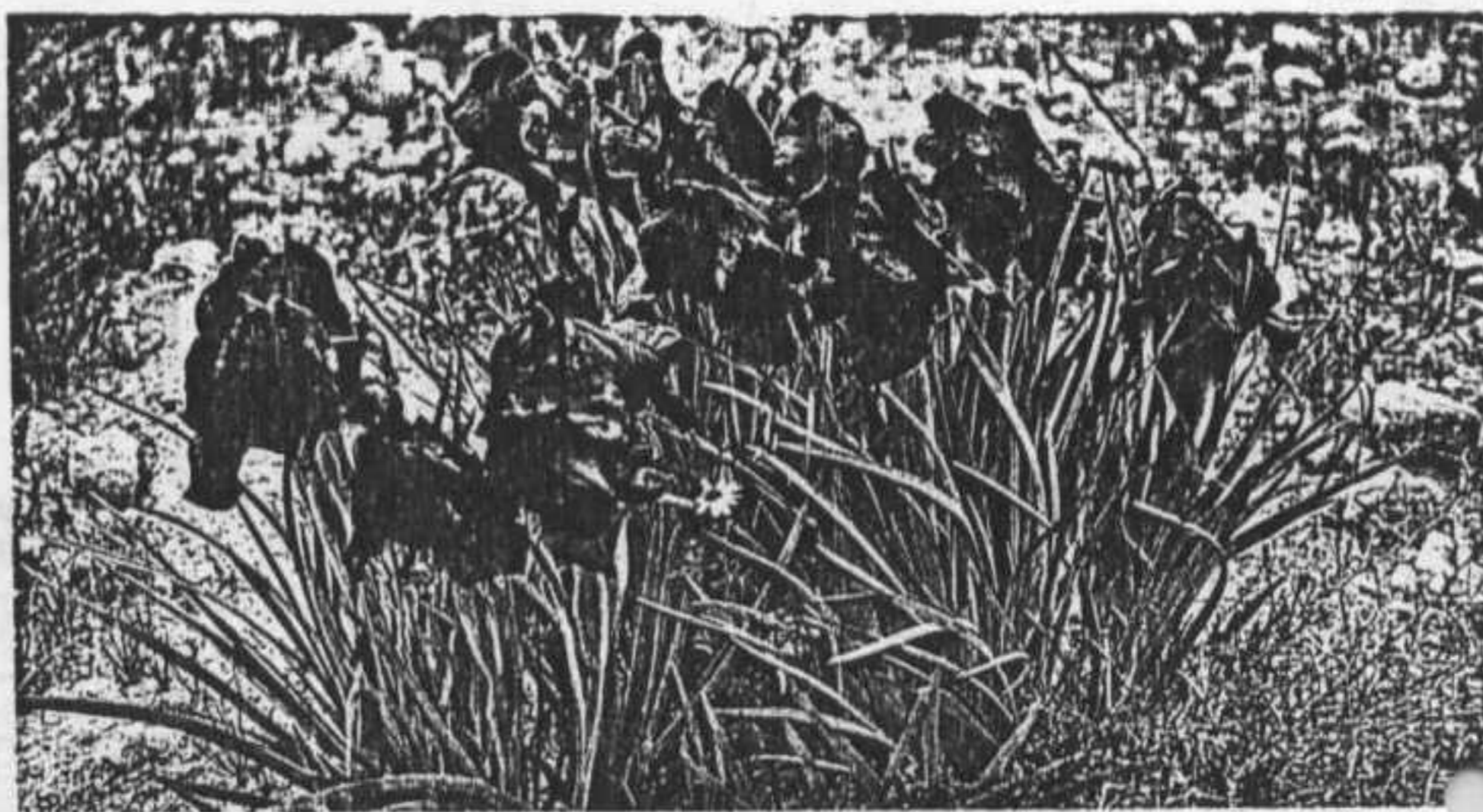
אירוס ירוחם



אירוס הנגב

אירוס שחום

השמשון שזכרו כאמצעי לתרבות וייצור של תוצר רב ערך מבחינת פוטנציאל המכירה. לא ידוע עדיין מהו טיב הקשרים בין שמשון השלחופיות והפטריה שלו, אך מחקר שנעשה ע"י ד"ר רוחמה ברלינר ז"ל (שנרצחה במצרים באוטובוס המטיילים לקהיר) הוכיח שהלוטם זקוק למיקוריזה כדי לקלוט חומרים מזינים מהקרקע ובלעדיה הוא איננו יכול להתקיים. קשיי הגידול של הפטריה



**...שני בני-שיח יפים
ושימושיים הגדלים רק
בארץ, הם אזובית המדבר
ואזובית הרמון. הם גדלים
בצמידות לסלעי גיר בהר
הנגב וניתנים לגידול גם
בחלקים אחרים של
הארץ. אנחנו הצלחנו
לגדלם בגינתנו
בירושלים...**

צבע ייחודי. המנגנון הגנטי של הורשת הצבע בשמשון השלחופיות, טרם נחקרה וכך גם יחסי הגומלין בין הצמח על גווניו השונים לבית גידולו. רמז לקשיים הצפויים בתירבות הצמח וגידולו בגינתנו, אפשר למצוא בתופעה שגילינו באחד החורפים הגשומים בנגב. בשנת 1983, בה הנצחתי את מרבדי הפריחה הללו, מצאתי מתחת לכמה שיחי שמשון קרקע סדוקה.

במינים אחרים של שמשון, כגון שמשון יושב ושמשון ריסני, ידועה תופעה זו, בעזרתה מזהים את גופי הפרי של הכמהין, שהם פטריות קרקע החיות בשתוף עם שורשי השמשון (תופעת השתוף – הסמביוזה, של שורש עם פטריה, מכונה מיקוריזה). הכמהין (Truffles) ידועים כמעדן יקר ערך. ברמת הנגב חוקרים את אפשרויות הניצול של "שתוף הפעולה" בין הכמהין לבין מיני

הם ייחודיים, קשים להשגה ולהגדרה בגינה הפרטית. שחק הצליח לפתח במשתלה שלו, זנים הדומים למיני הבר ונבדלים מהם בנקיונם מוירוסים ובמשך פריחה גדול יותר.

שמשון השלחופיות ממשפחת הלוטמיים, גדל בהרי יהודה, בשומרון, בשפלה, בנגב ובבקעת הירדן. כמות המשקעים השנתית הממוצעת באזורים בו גדל צמח זה, נעה בין 50 ל-500 מ"מ. במרבית תחומי גידולו, צבע פרחיו ורוד, אך בהר הנגב הגבוה, שלל צבעי פרחיו מדהים. בשנה גשומה, ניתן לראות בין מצפה רמון להר חריף, מעין גנים של פריחה ססגונית, בו כמעט לכל שיח של שמשון יש צבע כותרת שונה. הם נבדלים ביניהם בעיקר בצבע של מרבית חלקי עלי הכותרת. בבסיסו של כל עלה כותרת, יש לעתים כתם של צבע שונה משאר חלקי הכותרת. חמשת הכתמים יוצרים היחד עם האבקנים הצהובים דגם של

המתאימה ללוטם משפיעים כנראה על נדירות הופעתו של צמח זה על קרקעות בזלת. ייתכן שגם לשמשון השלחופיות יש צורך בנוכחות של פטריה בקרקע על מנת שנבטיו יתפתחו. אמנם באנגליה מצאו מין של שמשון, שהתברר כי קטעים מקורי הפטריה עוברים בעזרת קליפות הגזע, אך מחקר דומה טרם נערך בשמשון השלחופיות

שהצמח יפרח השנה בהר הנגב, אך אם תהיה פריחה, רצוי לסמן בשדה, בעזרת תוויות, שיחים בעלי צבע כותרת מתאים ולאסוף זרעים לעת ההבשלה. ייתכן שאפשר להעזר ב"מבצע" כזה בפקחי רשות שמורות הטבע.

שיחי תבלין יחודיים

שני בני-שיח יפים ושימושיים הגדלים רק בארץ, שייכים לסוג אזובית (Origanum) וגדלים בצמידות לסלעי גיר בהר הנגב, ניתנים לגידול בגינות גם בחלקים אחרים של הארץ. אנחנו הצלחנו לגדלו בגינתנו בירושלים. המדובר באזובית המדבר, הגדלה בצפון הנגב ובדרום מדבר יהודה ובאזובית הרמון, הגדלה בהר הנגב הגבוה. שני המינים גדלים בכיסי קרקע ובסדקי סלעים באזורים אלה. לשני המינים יש פרחים לבנים קטנים והפריחה קיימת במהלך כל חודשי השנה. מומלץ לשתול אותם בין סלעי גיר גדולים ולתת להם אפשרות להיקלט ללא השקייה מרובה. כדאי לבצע את השתילה בחורף ואם הצמחים יקלטו, הם לא יראו סימני קמילה בהגיע הקיץ, אלא רק יחליפו את עלי החורף הגדולים שלהם בעלי קיץ קטנים. במהלך



אירוסי כלאיים – זנים שפיתח דוד שחק בטירת צבי

שלנו. עד שחוקרי פרחים ותירבותם יחלו להתעניין בצמח זה, מומלץ לתושבי הר הנגב, לאסוף זרעים של שמשון השלחופיות בהר הנגב הגבוה ולזרוע אותם בתחילת החורף חלקה שאינה מושקית בקיץ. אין ודאות

השנים יוכל כל מגדל ללמוד בגינתו את דרישות הצמח למים ומידת פריחתו בהתאם למצב המים שלו. כדאי להרבות אותם מזרעים, אותם ניתן לאסוף בסוף הקיץ. בעיות הרבוי של צמחים אלה, צריכות למצוא את פתרון ע"י שתלנים היוצרים ריבוי נקשה לי לראות את מגדל הצמחים בגינה הפרטית, נוסע להר הנגב בעונה המתאימה ומחפש זרעים ולאחר מכן את הדרכים להנבטתם.

ייחודם של מני האזובית הוא בצורה הנאה והמיוחדת של העלים והשיח כולו ובפריחתם הלבנה וכן בתועלתם כצמחי תבלין. שניהם משמשים בביתי כמקור העיקרי לתה האהוב עלי. ניתן לאסוף את הגבעולים ולייבש את העלים ולאכסן אותם במהלך השנה בקופסה סגורה הנפתחת כל בוקר בעת הכנת התה המחביל. מכניסים גבעול או שניים עם עלים לתוך הכוס, שופכים עליהם מים רותחים ויכולים ליהנות ממשקה טעים. אגב, לפינת הגינה בה תגדלו צמחי מדבר ריחניים, אפשר להוסיף גם צמחי תבלין נוספים כגון קזוח עקום, לענת המדבר, אזוב מצוי ואחרים, אשר ייפו את הגינה ויתבלו את המטבח ■