

ק"צ מ' 20: 82-87 (1982)

20

הצומח בסביבות הר תבור

אבינעם דנין

ששלטה כנראה באזור כולו, לפני התערבות האדם (*). עץ אחר המצוי בצירי דרכים או בגבולות שדות מעו-ברים באזור זה, הוא פרקינסוניה שיכנית. לעץ זה גזע ירוק, עליו מאורכים, עם עלעלים קטנים ופרחיו צהובים עם כתם אדמדם או כתום באחד מעלי הכותרת. מקור העץ באמריקה התיכונה הטרופית. הוא הובא לארץ כעץ גי, אך זרעיו הטבטים במקומות בהם אין לו מתחרים, מצמיחים פה ושם עצים בולטים בגוף. בשטחים החקלאיים משתנה כמות העשבים השוטים בהתאם לשיטות העיבוד החקלאי. בשולי השדות, שם השמדת העשבים פחותה, מצוים בקיץ צמחי חברת ינבוט השרה וחוח עקוד, המלווים באביב ובקיץ באמיתה קיצית, כרוב שחור, כלך מצוי וקינרס סורי. שפע של דגניים חד-שנתיים יוצרים בחורף ובאביב מרבדים ירוקים של צומח רענן. ליד צומח התבור במחשופי קרקע בזלתית, פורחים באביב מרבדים כחולים של תורמוס הזרים. ליד תורבת קשיון והאן אל-תוג'אר (חנות תגרים), שבמסעף לבית קשת, מחנשאים בסוף האביב קוצי הצבוחים של תחן הקינרס, שפרחיו סגולים וקשקשי הפרחותיו מזכירים את אלו של הקינרס הסורי, אך הם מרובים וצרים ממנו (**).

בשדות שבין כפר תבור לאילניה גדלים גם עצים בודדים של אלון התבור ועל כן שיערו אלוני ואורשן כי אם חברת שיוף השיח, תיעזב ללא פגיעת האדם, היא תפתח בסופו של דבר ליער של אלון התבור.

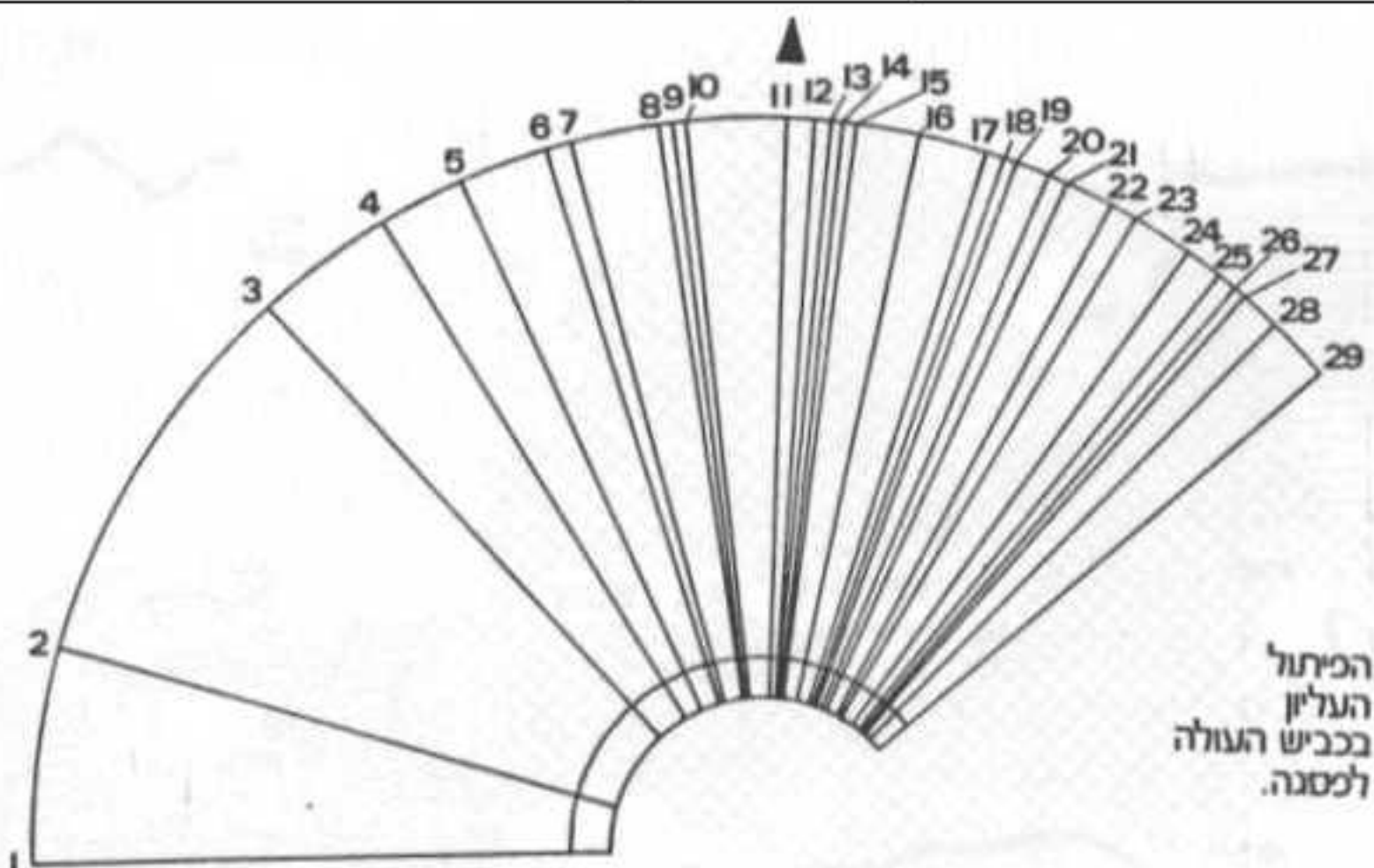
דרום-מזרח הגליל ותחנתון היה מיושב בצפיפות בכל התקופות והשפעת האדם ובעירו על הצומח הטבעי שבו מכרעת. כריתת צמחים מעוצים להסקה, וליקוט צמחי מאכל נדונים בו עד היום. בירוא הצומח הטבעי לצורך עיבוד חקלאי ונטיעת יערות אורנים הגיעו פחות או יותר לשיווי משקל עם הפסקת העיבוד של שטחים מסוי-ימים. רעיית עיזים בחורש הקטינה את ממדי העצים לכדי שיחים קטנים בעלי צורה מעוותת. לעומת זאת, היטיב הצומח הטבעי להשתמר בפסגת התבור.

יחידות הצומח והשפעת המסלע על הפוזחן במפת הצומח של האזור (אלוני ואורשן, 1972), מיוצגות ארבע יחידות צומח עיקריות הקשורות למסלע ולקרקע. יחידות אלה השפיעו מהפגיעה בצומח ע"י האדם, וכיום מצויות יותר מעשרים חברות צמחים שונות המיוצגות שלבים שונים של פגיעה והתאוששות. רוב יחידות הצומח בגליל התחתון נמצאות בהר תבור ובסביבתו. במקומות גבוהים בהם נחשפים סלעי גיר או דולומיט קשים מגיל קנומן-טורון עם קרקע טרה-רוטה, שולטת חברת האלון המצוי והאלה הארצישראל-לית, או חברות הנגזרות ממנה. במקומות שהגובה אינו עולה על 400 מ' וההרים בנויים גיר או דולומיט, שולטת חברת התרוב המצוי ואלה המסטיק או חברות נגזרות, שבהן יש שרידים של מרכיבי החברה הרא-שנית. בסלעי קירטון ברחבי הגליל התחתון שולטות חברת אלון התבור והליבנה הרפואי ונגזרותיה. כעמקים בהם הצטברה קרקע אלוביאלית המשמשת מדורות לעיבוד חקלאי, נותרו שרידים בודדים של חברת שיוף השיח.

חברת שיוף השיח באזור שבין דברת לכפר תבור השטח שלמרגלות התבור נתון לעיבוד חקלאי. צומח טבעי נותר רק ליד ערוצים תלולי גדות, כמו נחל תבור, שם מצוים שרידים של חברת שיוף השיח

* שיוף השיח מביע לגובה 1-3 מ'. זהו שיח מעוצה, שקוטרו עשוי להגיע ל-5 מ' ויותר, העמיד בפני יובש. תפוצתו העיקרית היא בין קו חוקוק - כפר-תבור, הכנרת ובקעת הירדן. הוא נפוץ גם במקומות סלעיים, או בקרבת מחשופי בזלת, בהם כיסוי הקרקע דל והעיבוד החקלאי לא היה אינספסיבי.

** החוחן מביע לגובה 2 מ', ואילו הקינרס הסורי לגובה 1-0.5 מ' בלבד.

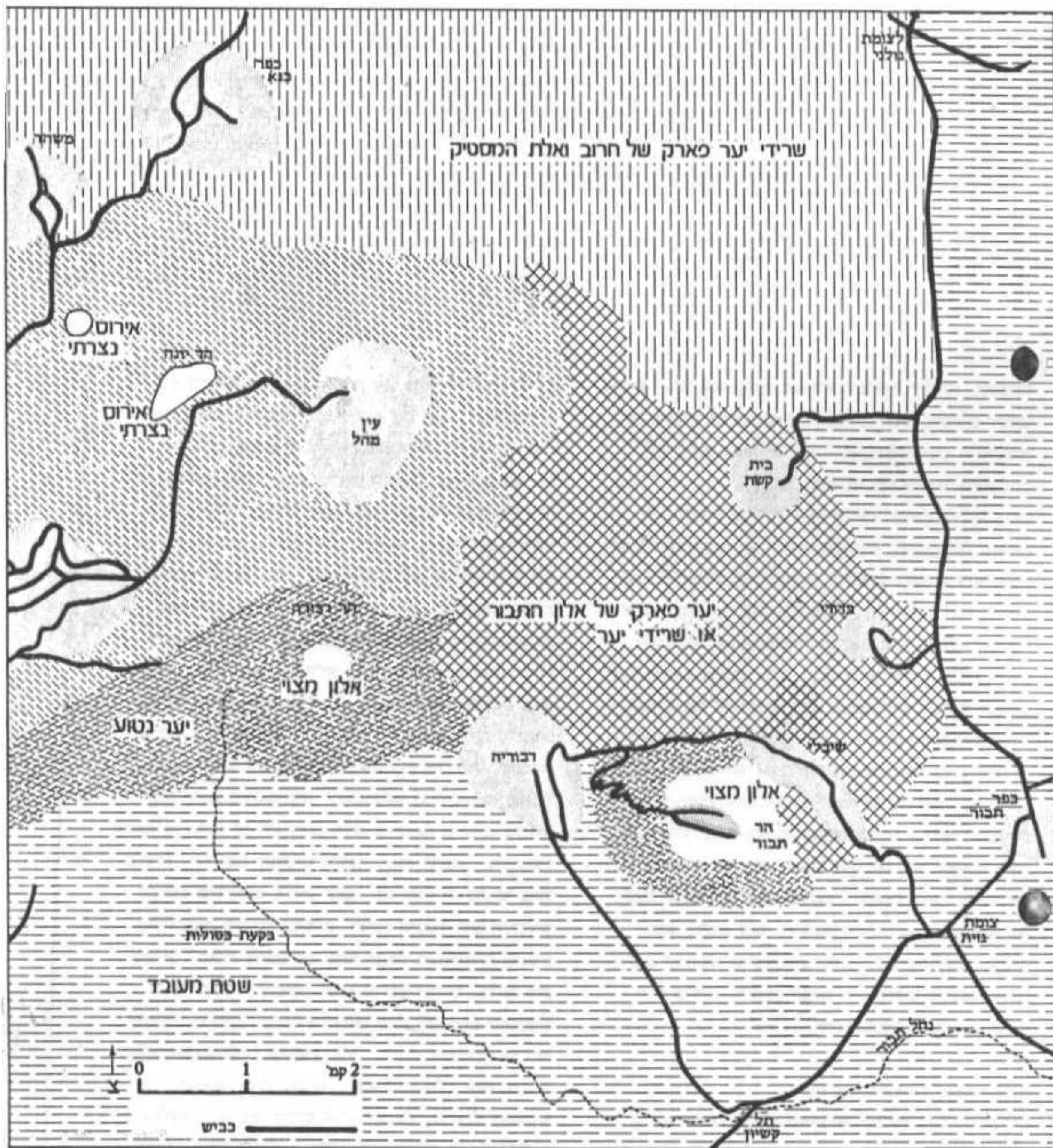


אזימוט	סווח בק"מ	האתר הנצפה	מס' סידורי
10	80	הר הלבנון	16
16	32	צפת	17
18	34	ביריה	18
19	34	הר כנען	19
21	7.5	שדה אילן	20
22	34	ראש פינה	21
26	80	הר חרמון	22
28	14	קרני חיטין	23
33	18	ארבל	24
36	21	שפך נחל עמוד	25
38	60	הר אביטל	26
39	55.75	הר שיפון	27
42	55.5	הר יוסיפון	28
47	17.5	טבריה	29

אזימוט	סווח בק"מ	האתר הנצפה	מס' סידורי
268	9.5	הר קדומים	1
285	9	נצרת	2
316	5.5	עין מאהל	3
327	13.5	רמאנה	4
334	18.5	הר עצמון	5
341	32.5	גוש ישובי חפן	6
343	31.25	כסרא	7
350	9	בקעת בית רמון	8
351	17.25	הררית	9
353	12	הר טרעאן	10
360	3.75	בית קשת	11
2	23	הר חזון	12
3	22.5	מע"אר	13
4	34.5	הר מירון	14
5	25	בקעת בית הכרם	15

הערות:

1: "חוטם" סלעי בולט מעל עמק יזרעאל, הר הקפיצה. 4: ישוב בדואי. הבחים מפוזרים על המדרון המערבי של הר טרעאן בגבול בקעת בית נטופה. 5: נראה כחרוט בולט במקום רכס הרי יסבת במרכז הגליל התחתון. 6: האזימוט נלקח אל שרידי המצודה הקדומה בחרבת חפן. 8: האזימוט נלקח אל הכניסה לכפר טרעאן. 9: מצפה על פסגת הר נטופה במערב רכס הרי יסבת. 10: האזימוט נלקח אל מצפה הקק"ל שעל הפסגה המזרחית של ההר. 13: כפר ערבי גדול על המדרון הדרומי של הר חזון. 14: נראה כדבשת כפולה עם מבנים לבנים על הפסגה. 15: מרביח הבקעה מוסחרת. מכאן אנו רואים את החיבור של בקעת בית הכרם עם בקעת חנניה במזרחה. 18: נראה כחורשה. 19: ניכר בקבוצות האנטנות שעל פסגתו מעל צפת. 21: נראית רק קבוצת הבחים העליונים של המושבה. 22: פסגת "החרמון הסורי" מימין לשיאי הרי הלבנון. 23: שולחן בולט מול פני מישור הגליל התחתון המזרחי. 24: המצוק שמעל פתח נחל ארבל (ואדי חמאם). 26: על פסגת הר הגעש מתקן רב אנטנות. בגלל קרבתו להר בנטל, נראה כפסגה כפולה. 27: הר געש חרוטי על רמת הגולן. 28: כנ"ל. 29: האזימוט נלקח אל בריכת המים של בית מעון.



שרידי יער פארק של חרוב ואלת המסטיק		מפת הצומח באזור התבור	
חורש אלון מצוי ואלה ארצישראלית		יער פארק של אלון התבור או שרידי יער	
בתות של סירה קוצנית או שטח מעובד		שטח מעובד עם שרידי חברת שיזף-השיח	
יער נטוע		שטח בנוי	

במורדות המזרחיים של התבור מפותחת החברה על מדרון תלול, אך בין בית הספר החקלאי כדורי למור-דלת הרי נצרת גדלה החברה על גבעות מתונות של קירטון המכוסה בשכבת נארי. באזור קיימות שתי שמורות טבע המיוחדות לשימור אלוני התבור:

שמורת הר תבור, ושמורת נחל אזנות, המשתרעת על פני שתי גדותיו של נחל אזנות. זהו אחד הריכוזים היפים של אלון התבור, על פרשת המים המזרחית. מרבית העצים ביער פארק הם אלון התבור ומיעוטם שיחי ליבנה רפואי או עצי אלה ארצישראלית, אלון מצוי ואשחר ארצישראלי. בין העצים, שפע של חד-שנתיים וגיאופיטים וכיניהם בולטים בפריחתם היפה: הרקפת, העירית הגדולה והכלנית, שפרחיה אדומים, לבנים, סגולים או ארגמנים. הזן האדום עמיד יותר ליובש מהזנים האחרים והוא נפוץ על כן באזורים חמים ושחונים. ואילו כאן, בגליל התחתון המזרחי, גדלים זנים שונים זה לצד זה. כתי גידול מופרעים בתחום שלטונה של החברה וצידי דרכים חדשות מאוכלסים בשנים הראשונות לאחר ההפרעה בטיון דביק, קייצת מסולסלת, קייצת קנדית וחסת המצפן, החודרים לשטחים בהם אין להם מתחרים רבים, בעזרת זרעיהם הרבים הנפוצים ברוח. אחד העצים המלווים את אלון התבור הוא אלה אטלנטית. מתחת לכפר משהד שמצפון לנצרת, יש עץ גדול קדוש של אלה אטלנטית ועליו תלויות פיסות של בגדים. מנהג תלוי פיסות בגדים מצוין אמונה בכוחו של הקדוש הקבור מתחת לעץ או ששמו נקשר בעץ. סגולותיו של הקדוש עוב-רות אל בעל הבגד דרך פיסת הבגד הקשורה לעץ. חברת אלון התבור נפוצה גם ליד הסוללים וצפורי.

חברת החרוב המצוי ואלת המסטיק בני חברה זו גדלים במחשופי גיר ודולומיט וקרקע טרה רוסה. אין בשטח הנסקר מקום אחד בו אפשר להראות נוף טיפוסי לחברה זו. רק פה ושם יש שיחי אלת המסטיק שלא נפגעו.

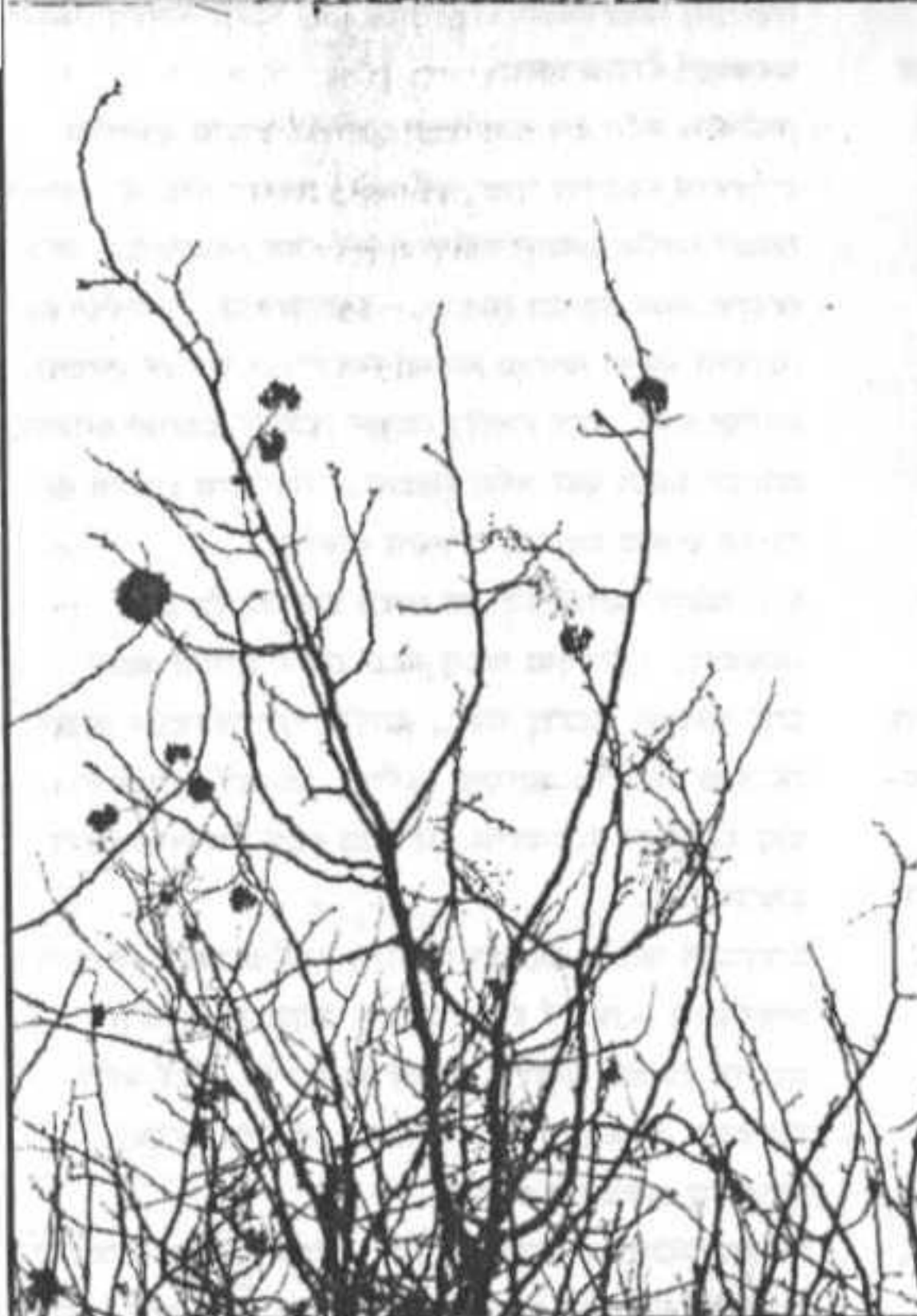
עצי החרוב המצוי ואלת המסטיק גדלים בשני השלי-שים התחתונים של הר תבור. טבעת זו חודרת במעין טריז במורד המזרחי של חברת אלון התבור. היות ורוב עצי החרוב ואלת המסטיק נכחדו, ניטע תחתם יער של אורן ירושלים. בשנים האחרונות התחוללה שריפת יער בחלקה הנמצאת בדרום-מזרח התבור.

למעשה, תהליך השתנות הצומח נמשך זמן רב. כיום, כאשר נוטשים שטח מעובד, מתפתחים בו צמחים חד-שנתיים - בעיקר דגניים - אשר מקשים מאוד על התבססות צמחים רב-שנתיים.

הזן הכולט ביותר באזור הוא שעורת התבור. זו נאספה ליד התבור בתחילת המאה הקודמת ע"י החוקר השוויצרי אדמונד בואסיה, שהניח את היסוד למחקר צמחית המזרח התיכון. בואסיה תיאר את הצמח כחדש למדע ב-1853 וכינה אותו: *Hardeum ithaburensis*. אולם, חמש שנים קודם לכן, תואר הצמח במקום אחר במזרח התיכון ע"י החוקר קוק וכונה על ידו בשם: *Hardeum spontaneum*. תפוצתו חורגת בהרבה מאזור זה וחשיבותו כאם שעורת התרבות, צויינה ע"י אהרון אהרונסון, שהתפרסם יותר כמצאא-החטה.

ליד נחל תבור, בקרבת המעינות וכן סמוך להר תבור, ישנן נביעות מים מתוקים המאפשרות את התפתחותו של צומח עשיר וצפוף. בגדות הנחל גדלים זה בצד זה: קנה מצוי, ערברבה שעירה, סוף מצוי, פטל קדוש, אשל וערבה. במעינות אחרים שבאזור כמו בנחל השבעה שליד בית הספר כדורי, גדלים ליד המים גם גרשי עבקנה שכיח.

אלון התבור למרגלות הר תבור בין הכפר ערב שיבלי שבבסיס מדרון התבור לבין בית-קשת ועין מהל, משתרע שטח גדול בו שולט יער פארק (יער שצמרות עציו אינן נוגעות זו בזו) של אלון התבור וליבנה רפואי. אלון התבור (בשם המדעי: *Quercus ithaburensis*), תואר בשנת 1835 ע"י החוקר הצרפתי מנהל הגן הבוטני של פאריז באותה תקופה, דקין. בהסתמך על ענף של הצמח שהגיע ליוד, הוא תאר וכתב אותו על שם התבור. כמו שעורת התבור, חורגת תפוצתו הרבה מעבר לאזור התבור. אלון התבור הוא עץ העשוי להגביה יותר מ-10 מ', אם לא נפגע בידי האדם. העץ הכולט באזור הוא אלון התבור האדיר הגדל סמוך למסעף לבית-קשת ומתחתיו קבור שיח' חמיד שהאב (ראה מאמרו של אריה יצחקי: הכדואים של התבור). גם במרכז הכפר שיבלי גדל עץ אלון תבור גדול מימדים, המקודש למיסלמים. באזור מצויים עצים מקודשים נוספים. העץ המקודש שלא נפגע ע"י האדם, ניכר במימדיו המרשימים ובצורת הסתעפותו.



מימין, מלמעלה למטה: אלון החבור. עפצים על עלים של אלון החבור. מאלה אלה ארצישראלית בשלכת, העפצים דמויי חרמילים מאורכים. משמאל: אלה אסלנטיה בשלכת, העפצים דומים לאלמוגים.

על הצומח. בדומה למרגלות התבור, צמרות העצים אינן נוגעות זו בזו, ומתבלט תפקידן של הציפורים בהפצת זרעים. על כל עץ אלון יש צמח מטפס או שיח חורש כמו אלה ארצישראלית ואשחר ארצי-ישראלית, אשר פירותיהם העסיסיים נאכלים ע"י צפורי החורש - בעיקר בולבול ושחרור. הללו מפרישים את הזרעים שלא נעכלו לצדי העצים מהם הם צופים על סביבתם. גם על עצי אלון התבור כמו על עצי האלה, יש שפע של חזיות המנצלות את הקליפה המחוּספסת להיאחזות ואת לחות האוויר הנבוהה שבפסגה להתפתחותן.

חילופים אלה בין האלונים בגבהים שונים קשורים בעמידות הנבוהה יותר של אלון התבור ליובש. האלון המצוי שולט במפנה הדרומי של ההר, במקומות שלא הזכחד בהם הצומח הטבעי. במחשופים של סלעי נארי וסלעים קשים אחרים שבזמם יש ריכוז של מי גשמים בסדקי סלע, גדל האלון המצוי וכאשר כמותם פוחתת, מתרבה כמות עצי אלון התבור. האלונים גוזמים עד לגובה טיפוס העצים הרועות בחורש.

קיר המזר הפונה דרומה נמצא במרחק לא גדול מהשביל, ובסדקים שבין אבני הקיר גדלים צמחי כתל שונים: שכרון זהוב, כתלית יהודה וצלף קרצני, הגדלים בכתלים עתיקים בגליל, בכרמל וביהודה. כאן כבתומות ירושלים, גדל גם טבק השיח שמקורו בארגנטינה.

בחורבות שונות בקרבת הפסגה, גדלים צמחי חורבות אופייניים - חרדל לבן (הפורח בצהוב), חלמית מצויה, חרצית עטורה וטרפור הכוזרים. כל אלה הם צמחי אשפתות ובחורבות הם מצאים קרקע, העשירה בחומרים מזינים.

הצומח שבתומות החפיר מעניין ביותר ושונה בהרכבו מחורש שמסביב למנזרים. הוא מתאפיין ע"י חורש של האלון המצוי והאלה הארצישראלית עם הרבה אלה אטלנטית. האלה האטלנטית ניכרת בהיותה בשלכת בשרידי העפצים הדומים לכדורי אלמוגים. יתכן שהשפע הרב של האלה האטלנטית בפסגה נעשה בידי האדם. בין עצי החורש גדלים שיחי צחנן מכאיש בכמות רבה. שיח זה הוא מן הראשונים לפרחה בחורף, פרחיו הצהובים נישאים באשכולות צפופים ובהכשילם פירות הם מדשכים בעלי חיים גדולים כצבאים, הציזונים מקליפת הפרי

בסוף 1981 מצא שם אילן זהרני חלמוניות רבות, שלא נראו בשטח בעת שהיער הצל עליהן. בקרבת הכפר דבוריה, נותרו שרידים בודדים של עצי חרוב בצד בתות מדולדלות של סירה קרצנית.

חברת האלון המצוי והאלה הארצישראלית חברה זו מפותחת במפנה הצפוני של הר התבור. הכביש העולה לפסגה עובר בחציו העליון של ההר בחורש מדובא של אלון מצוי, שעצי אורן ניטעו בו "כדי לחזקו". ככל שמתקרבים לפסגת ההר העצים גבוהים יותר ובעלי מספר קטן של גזעים. בפסגה יש עצים בעלי גזע יחיד. להכרת הצומח בפסגת התבור ניתן לטייל בשביל המקיפו. סמוך לצידו המערבי של השביל, ליד מסעף הכביש אל המנזר היווני אורתודוכסי, ניכר החפיר המקיף את פסגת ההר כקו גבול מסורתי לכורתי העצים שבאו מלמטה, בעוד שמעליו - העצים מפותחים ויפים. בקרבת הפסגה יש שטחים חקלאיים של המנזר: מהם נטועים זיתים ואחרים בשלבי נטישה שונים. עצי החורש ובמיוחד עצי האלה העומדים בשלכת וטרפית מכוסים בחזיות שיחניות (בעיקר מפרשית מרושתת). פה ושם גדלים אלון מצוי, אלון התבור ואף אלה ארצישראלית, שהיא בדרך כלל שיח, נשמרה מצפון למנזר הפרנציס-קאני. קוטר גזעה כמטר ונובה עולה על 4 מ'. על כל העצים יש צמחים מטפסים המקשים על ההליכה בסבך החורש (*). בקרבות שבין העצים פורחים חצב מצוי, חורשף מצוי וסתונית היורה בשלהי הקיץ ותחילת החורף; רקפת, כרכום תורפי ודודאים - בתחילת עונת הגשמים; שפע של מיני תלתן, אספסת, סחלבים שונים, עיריוני צהוב, כלנית ונרית אסיה - באביב. תחילת הקיץ מאופיינת ע"י פריחת כלך מצוי, חוּחן הקינרס, וקרצנית עטופה. בכל עונת השנה מאדימה הקיסוסית הקרצנית עם אשכולות פרחיה, ולמשוטט בחורש מובטחת הנאה שלמה, ריחות יער ואוויר צח. כשמתקרבים בשביל הפסגה אל המפנה המזרחי, הגוף "נפתח" ועצי אלון התבור משתלטים

* הצמחים המטפסים הנפוצים על ההר כולו ובמיוחד בפסגה ובמפנה הצפוני, הם: זלזלת הקנוקנות, אספרג החורש, יערה איטלקית, שרביסן מצוי וקיסוסית קרצנית. השרביסן והיערה יוצרים מעין גזעים בקוטר 3-5 ס"מ.



ופולטים את הזרעים קשי הקליפה הסגולה והיפה. הצמח מתייחד בריח הרע הנודף מן העלים והפירות הבלתי בשלים. בצל עצי החורש מתפתחים צמחי רש עקוד, אשר עליו הצעירים נראים בחורף כעלי פטרוסיליה, אך הם רעילים ביותר (*). אחד הצמחים היפים הגדלים בקרחות שבין העצים הוא בר-גביע קוצני.

הצומח בסביבת נצרת

הצומח הראשוני באזור נצרת קשה לשיחזור על פי עצי הבר הבודדים שנותרו. בקרבת נצרת, ליד הכפר משהד וכהר יונה, יש בתות של סירה קרענית ובאביב מתפתחים בהן צמחי אירוס נצרותי הגדל אך ורק בישראל והוא אחד הצמחים הנדירים שבארצנו. הוא תואר לראשונה מפרטים שנמצאו ליד נצרת ועל כן הוא קרוי בשמה. אך הוא גדל גם במקומות נוספים בגליל. הצמח הבא ע"י הנזירים לפסגת התבור וגדל שם ליד המנזר הפרנציסקאני.

* לפי המידע שבספרות סוקראסס הורעל בעזרת צמח זה.

בר-גביע קוצני. זמורה טיפוסית

שמות הצמחים

Rubus sanctus פטל קודש	Ceratonis siliqua תריב מצוי	Pinus halpensis ארון ירושלים
Parkimonia aculeata פרקינסוניה שיכנית	Atractylis comosa חרשף ממוץ	Iris bismarkiana (Iris nazareno) אירוס נצרותי
Anagyris foetida סזנן מכאיש	Nicotiana glauca טבק השיח	Pistacia atlantica אלה אטלנטית
Capparis spinosa עלף קרעני	Inula viscosa טיון רביק	Pistacia palaestina אלה ארצישראלית
Smilax aspera קיסוסיה קרענית	Prosopis farcta ינבוט השדה	Pistacia lentiscus אלת המסטיק
Carlina curetum קיצנית עטרפה	Lonicera etrusca יערה איטלקית	Quercus ithaburensis אלון התבור
Conyza bonariensis ; קיצת מסולסלת	Ferula communis כלך מצוי	Quercus calliprinos אלון מצוי
Conyza canadensis קיצת קנדיה	Anemone coronaria כלנית	Ammi visnaga אמחה קיצית
Phragmites australis קנה מצוי	Brassica nigra כרוב שושר	Medicago אספסת
Cynara syriaca קינרס סורי	Crocus hyemalis כרכם חרפי	Asparagus aphyllus אספרג הזרש
Cyclamen persicum רקפת	Parietaria judaica כתלית ישרה	Rhamnus palaestinus אשור ארצישראלי
Conium maculatum רש עקוד	Styrax officinalis לבנה רפואי	Tamarix אשל
Avena sterilis שבולת השועל הנפרצה	Ranunculus asiaticus נוריה אסיה	Molucella spinosa בר-גביע קרעני
Zizipus lotus שיח השיח	Typha australis סוף מצוי	Mandragora autumnalis (דודא רפואי) דודאים
Zizipus spina-christi שיח מצוי	Sarcopoterium spinosum סירה קרענית	Clematis cirrhosa זלזלת הקטקנות
Ziziphus vulgaris שיח תרבותי	Orchidaceae סחלכים	Scolymus maculatus וזח עקוד
Hyoscyamus aureus שכרון חזק	Colchicum steveni סתונית חזרה	Onopordum cynarocephalum וזחן הקינרס
Hordeum spontaneum שעורת התבור	Arundo donax עבקנה שכח	Malva nicaeensis חלמית מצויה
Ephedra campylopoda שרביטן מצוי	Asphodelus microcarpus עירית גודלה	Lactuca serriola חסה המצטן
Lupinus pilosus תרמס הדלים	Salix ערבה	Urginea maritima חצב מצוי
Trifolium תלתן	Epilobium hirsutum ערברכה שעירה	Sinapis alba חירול לבן
	Asphodeline lutea עריזני צהב	Chrysanthemum coronarium חרצית עסורה

Aloni, R. and Orshan, G. 1972. A vegetation map of the Lower Galilee. Israel J. Botany 21: 209-227. לקריאה נוספת :