

26 אגוסט 1968. כ"ק 10 (6)

הצומח בירושלים ובחומותיה

אבינעם דנין



שרביטן בחומת ירושלים

הים-תיכוני יוצר בהרי-יהודה את שלוחתו הדרומית. גבול תפוצתם הדרומי של האלון, המצוי והאלה הא"י נמצא בין דהריה וחברון. הרי יהודה וירושלים מהווים איפוא איזור מיפגש של שני חבלים אקלימיים המאוכלסים

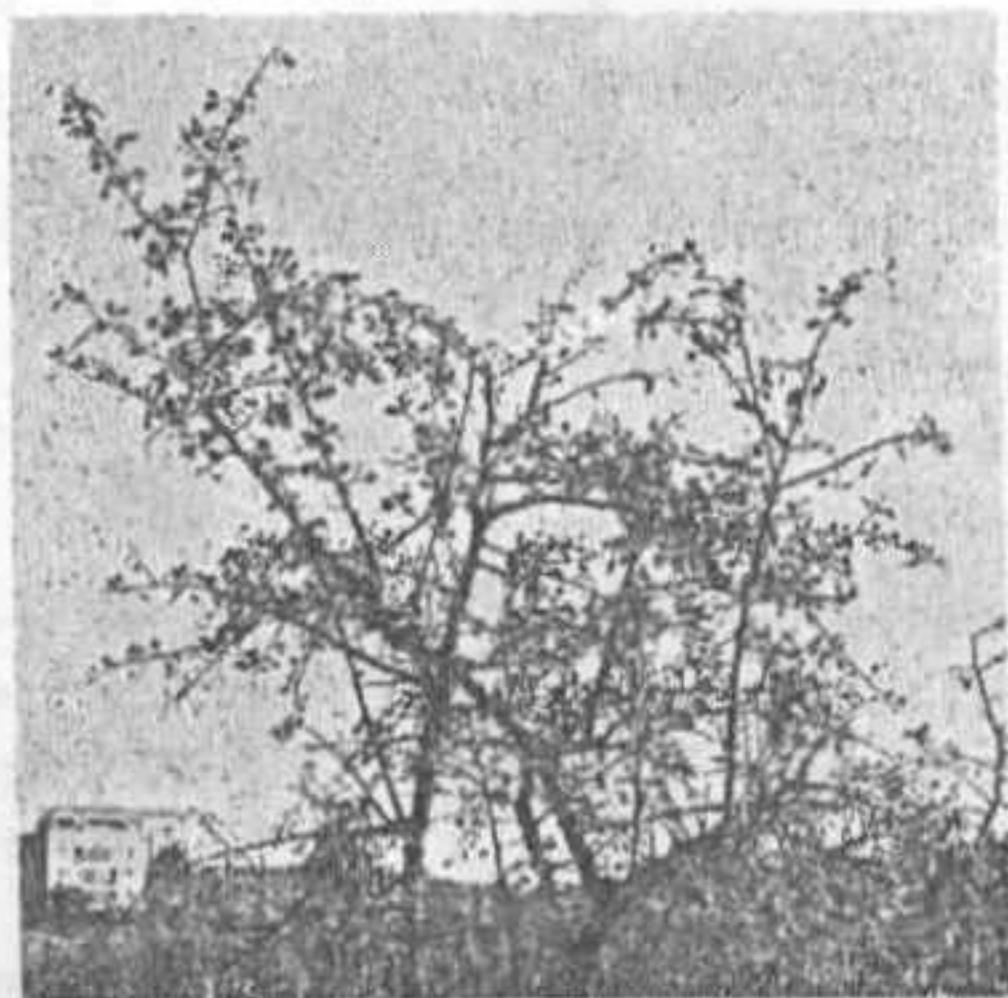
בהרגשת רוויה מצמאון של עשרים שנה להבנת הנוף אותו רואות עיני, בלי שגדרות וגבולות יפריעו ויחתכו את השלמות, אני בא לתאר את הצמחיה והצומח של ירושלים וסביבותיה.

ירושלים משתרעת על גבי פרשת המים בין ים-המלח והים התיכון. בעבר יכולנו ללוות את מי-הגשמים בדרכם מערבה בלבד. מזה שנה יכולים אנו להמשיך גם עם הנחלים המתחילים בלב ירושלים ויורדים מזרחה אל עבר ים-המלח. יכולים אנו עתה להימלט ביום גשם קריר אל איזור חם יותר ופחות גשום המשתרע ממזרח לירושלים. עננים רבים המרעיפים מטרותיהם על ירושלים ממשיכים לנוע מעל מדבר יהודה כשהם יוצרים אמנם חופה קודרת מעליו, אך גשם לא יורד ממנה. עומדים היינו במשך שנים על יד מצפה אבות-תור או בסביבת רמת רחל וצופים מזרחה אל עבר ארץ לא נודעת לנו, ארץ אשר אבותינו טיילו בה, מורינו חקרו אותה ונביאי עמנו קיבלו בה את ההשראה לנבואה והמשילו משהם עליה.

בעוד הצומח בהרים הסובבים את ירושלים ממערב לה הוא חורש ים-תיכוני של אלון מצוי ואלה א"י, פוגשים על קו פרשת המים מספר צמחי-מדבר אשר עוררו בעבר את הסקרנות הרבה — מה נמצא שם? מה מבשרים האכיליאה, הנו-אית והמלוח של סביבת אבות-תור!?

ירושלים נמצאת בשוליו המערביים של מדבר-יהודה, סמוך לקצהו הצפוני. לענת-המדבר, זוגן-השיח ואוכם-המדבר, המאפיינים את הנגב ואת מדבר-יהודה, מגיעים בסביבת ואדי קלט אל הגבול הצפוני של תחום תפוצתם בארץ. הצומח

ונחשפה הקרקע הבהירה. כן אפשר לראות בשטחיים רבים של יהודה ושומרון כיצד „הוחלפו“ עצי האלון, האלה ומלוויהם בעצי זית, שקד תאנה ועצי־פרי נשירים למיניהם.



עוזר קוצני מעצי החורש של הרי יהודה

כלפי מזרח מתדלדל החורש הים תיכוני וקשה לנו כיום לשחזר מהו גבולו הטבעי של הצומח העצי ומהו הלקה של פעילות האדם במשך אלפי שנים ביצירת גבול זה. מכל מקום, עם דלדול ההדרגתי של החורש כלפי מזרח, העצים האחרונים המופיעים הם עוזר קוצני, אגס סורי, לבנה רפואי ואשחר א"י. העוזר הוא הנפוץ ביניהם. שרשיו חודרים לסדקי הסלעים, קשה לעקרם והם מצמיחים על נקלה ענפים חדשים לאחר כריתת הגזע. לפי מ. זהרי (1956) יש לראות בצומח זה שריד של חורש ערבתי בו שלטו בדלילות העצים הנשירים שנוכרו לעיל וביניהם היתה מפותחת בתה. מ. זהרי (שם) מציין טיפוס יער נוסף — של אורן ירושלים, שהיה מפותח על גבי קירטונים וחורים בהרי יהודה בדומה לשרידיו שנותרו ב„מסרק“.

בתות הסירה הקוצנית ובתות־ספר של סירה ושל הבית קצרת־שנים

ממזרח לגבול החורש, עוד לפני הגיענו אל הצומח המדברי הטיפוסי, אנו עוברים בין הר־ הצופים־אבו־דיס ובין מעלה־האדומים את תחום

בצמחיות (פלורות) שונות. לכך יש להוסיף את העובדה כי מיני הסלעים המעצבים את הרי ירושלים הם רבים ושונים בתכונותיהם. יש כאן סלעי גיר קשים, סלעי דולומיט, קירטונים, דרג־שי צור וחורים. הסלעים השונים מתבלים לקרקע עות וכל קרקע על תכונותיה המיוחדות מעניקה לצמחים תנאי גידול שונים.

הגוון הקרקעי, בנוסף לגוון האקלימי, יכולים להסביר לנו את מציאותם של כ־1000 מיני צמחים שונים בסביבת ירושלים (מ. זהרי 1956). להשוואה — בדנמרק כולה יש כ־1300 מינים ובאיים הבריטיים כ־1700 מינים שונים.

יחידות הצומח שאפשר לראות בירושלים וב־הרים סביב לה הן:

1. חורש של אלון מצוי ואלה ארץ־ישראלית.
2. בתות ים־תיכוניות של סירה קוצנית וב־תות־ספר של סירה ושל הבית.
3. כתמים של חברות לענת־המדבר ונזאית קוצנית.

4. צומח מצוקים — חברת הכתלה החריפה.

5. צומח כתלים וחומות — כתלית־יהודה

והשכרון הנהוב.

נדון להלן בכל אחת מיחידות הצומח הללו כפי שהן באות על ייחודן בירושלים ובסביבותיה.

חורש האלון המצוי והאלה הא"י

זהו צומח הקלימקס של מרבית שטחם של הרי יהודה. גבולו המזרחי הוא קו פרשת־המים של הרי יהודה. כמו בכל הרי יהודה והגליל סובל חורש זה כבר דורות רבים מעקירה לבירוא עבור חלקות עיבוד, מכריתה להסקה ומרעייה. אלונים בודדים נצלו מפגיעה בחורשות שליד קברים מקודשים כמו חורשת אקוה־בלה, הר גיורא, חרבת סעדים ואלוני אברהם אבינו שב־חברון.

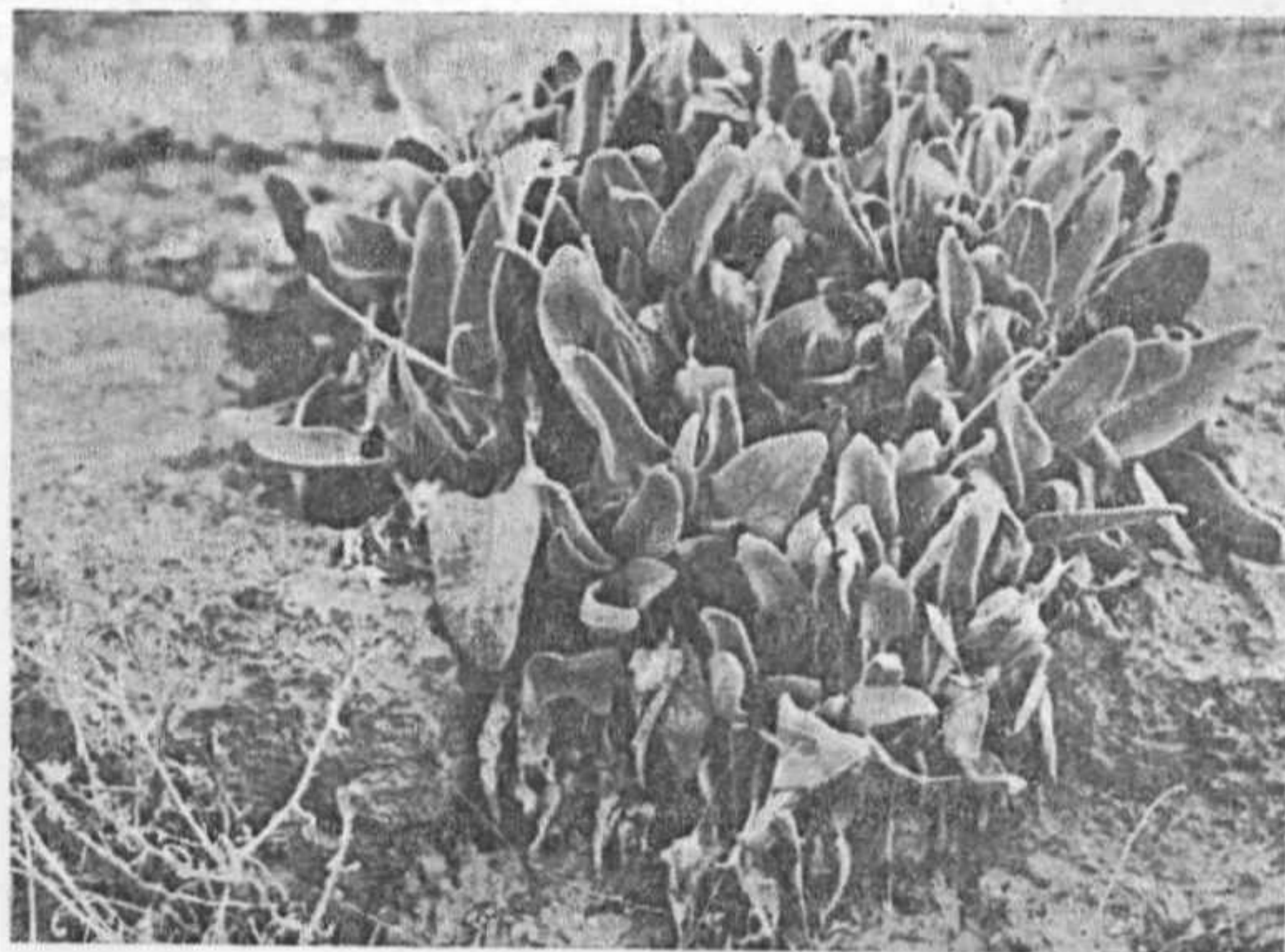
בתחומי ישראל שלפני מלחמת ששת הימים הספיק החורש להתחדש וחלקות־חורש יפות אפשר למצוא במורדות הרי בר־גיורא וגבעת־הטייסים שליד איתנים. בחלקים שנמצאו גם במשך 20 השנים האחרונות תחת משטר העיבוד של המשק הערבי נמשך לחץ הכריתה הרעייה על החורש. ה„קו הירוק“ היה גם גבול בין שטח ירוק לבין שטח בו חוסלו החורש והבחה

רק לאחר שהחורש הושמד. בית-גידולה הראשוני הוא כנראה בתת-הספר, שם אין עצים ואף לא היו בעבר. אף אם נאמר כי עצי חורש כמו העוזר גדלו מזרחה מהמקום בו הם גדלים כיום והושמדו על-ידי האדם, הרי יש לשער כי תמיד היה מזרחה יותר מקום בו גדלה הסירה והעוזר לא גדל. גם צמחים המהווים עשבים-רעים בשדות החבל הים תיכוני גדלו באורח ראשוני בבתת-הספר. האסתום המצוי (סוככים), למשל, הוא עשב-רע בשדות בהרי-יהודה. לצמח זה יש פקעת הטובה למאכל. לפי ג. הראובני האסתום הוא „הדביונים” (מלכים ב' 25). בזמן המצור הארמי היה בשומרון רעב כה כבד עד היות „רובע הקב דביונים בחמשה כסף”. שנים רבות לא ידעו מהו בית-גידולו הראשוני. לאח-רונה נמצא בכמות רבה בבתת-הספר של דרום-הר-חברון, ויתכן כי זהו בית-גידולו הראשוני. עם התחלת העיבוד החקלאי בהר והשמדת הצומח הטבעי בו, פלש האסתום לשדות והתרבה

בתת-הספר. בתות אלה מהוות כנראה את צומח הקלימקס בגבול החבל הים-תיכוני. מאפיין אותן מיעוט או חוסר עצים. השולטים בהן הם בני-שיח ועשבים רב-שנתיים. חלק מצמחי-בתות-הספר הם צמחי-מדבר, אך רבים הצמחים שבתות אלה הן מקום גידולם הבלעדי. שלהבית קצרת-שנים, השולטת במספר מקומות בבתת-הספר, גדלה בארץ בעיקר בבתות הגובלות את הרי-יהודה עם מדבר-יהודה והנגב הצפוני. מבין צמחי בתת-הספר של סביבת ירושלים נזכיר כאן שברק מצוי, אלקנה סמורה, קדד בית-הלחמי, קדד קוצני, קיפודן, בלוטה גלוגית ונואית קוצנית.

בתת-הספר שימשו כנראה בית-גידול ראשוני להרבה צמחים השולטים כיום בבתי-גידול מופר-עים, משניים, בתחום החבל הים-תיכוני. סירה קוצנית, המאכלסת כיום שטחים רבים בהרי-יהודה, איננה גדלה בצל עצי החורש. אם נניח כי לפני בירוא היערות והחורשים היו הרי-יהודה מכוסים עצים שיצרו צל צפוף, הרי לא היה לסירה מקום כאן. הסירה פלשה להרי יהודה

שלהבית קצרת שיניים



כך למשל במצוקי נחל קדרון ליד מר סבא אפשר למצוא כתלה חריפה, מציץ סורי, נשרן הדוחן, שקד, שינן עבה-שורש ושרכרך ריחני. שלהבית קצרת-שנים, הגדלה מטבעה בבתות הספר, מופיעה גם בקירבת ים-המלח לצד זוגן-השיח. בעוד שהזוגן גדל בגבעות הגירניות, גדלה השלהבית בתוך כיסי-קרקע שבמצוק-הוואדי. מהשוואת הקירטון למצוקי-הסלעים אנו למדים, כי בעוד שעל גבי הקירטונים חודרים צמחי-המדבר לתוך החבל היס-תיכוני, חודרים צמחי-החבל היס-תיכוני אל תוך המדבר על גבי מצוקי הגיר והדולומיט.

צמחי הסלעים של ירושלים והרי-יהודה המערביים הם בעיקר כתלה חריפה, שכרון זהוב, צלף קוצני, מציץ סורי ובלוטת-הסלעים. בסביבת גבעת-שאול אפשר למצוא בגומות שבתוך הסלעים גם את צמחי הזוטה הלבנה. כשמועכים את עליו של צמח זה, הם מדיפים ריח של נענה (mentha). כינויי הזוטה בפי ערביי סביבת ירושלים מעידים על בית-גידולה, צורתה ושמו-שיח. היא קרויה עשבת-אל-בלט, זעתר אל-בלט, עשבת-א-שי. לפי הכינויים הנ"ל זהו העשב הגדל במישטחי הסלע, הדומה לזעטר (איזוב מצוי) בצורתו ומשמש להכנת תה. רבים מכירים אותו בשמו העממי „איזוב-התה" וכשמרתיחים את ענפיו ועליו הירוקים מתקבל משקה הדומה בצבעו לתה וטעמו כטעם הנענה. יש המפליגים בסגולות-המרפא של משקה זה נגד כאבי-בטן.

צמחי החומות והכתלים

יחידת-הצומח שהיה געים ביותר לסקרה היתה צומח-הכתלים ברחובות העיר העתיקה. הולך אתה בשוק, ברחוב הבשמים או בכל רחוב אחר, העין אינה שבעה מראות את הדוכנים הססגוניים; האזנים שומעות את המיית החיים שבירושלים השלימה, בה העברית, הערבית ושפת-הידיים משמשות במעורבב; על כל החושים עולה כאן חוש-הריח — ריחות-הקבב, הפלפל, הקפה הטחון וחגיות התבלינים. כל אלה מתבלים את הרישום של צמחי-הכתלים ועושים אותו לצומח המעניין ביותר מכל יחידות הצומח שנסקרו. צמחי החומות גדלים בעיקר בסדקים שבין האבנים — מקומות בהם נעלם הטיח במשך

בהם עד כדי גרימת נזקים לחקלאים. בתות-הספר שימשו, כמשוער, מקור לצמחיית-הבתות היס-תיכוניות. צמחים עמידים יותר ליו-בש אך מוצלחים פחות מאחרים בתנאים של כמות גשם רבה — אינם גדלים בדרך-כלל בבתות היס-תיכוניות ומקומם נשאר בבתות הספר. אולם בקרקעות המתפתחות מקירטונים וחורים, חודרים בכל זאת צמחי-הספר המובהקים אל תחומי החבל היס-תיכוני הגשום יותר. שברק מצוי, אלקנה סמורה וקדר בית-הלחמי, אשר ביתם בבתות-הספר, חודרים להרי-יהודה בקרקעות שמשק-המים שלהן גרוע.

חברת לענת-המדבר ונואית קוצנית

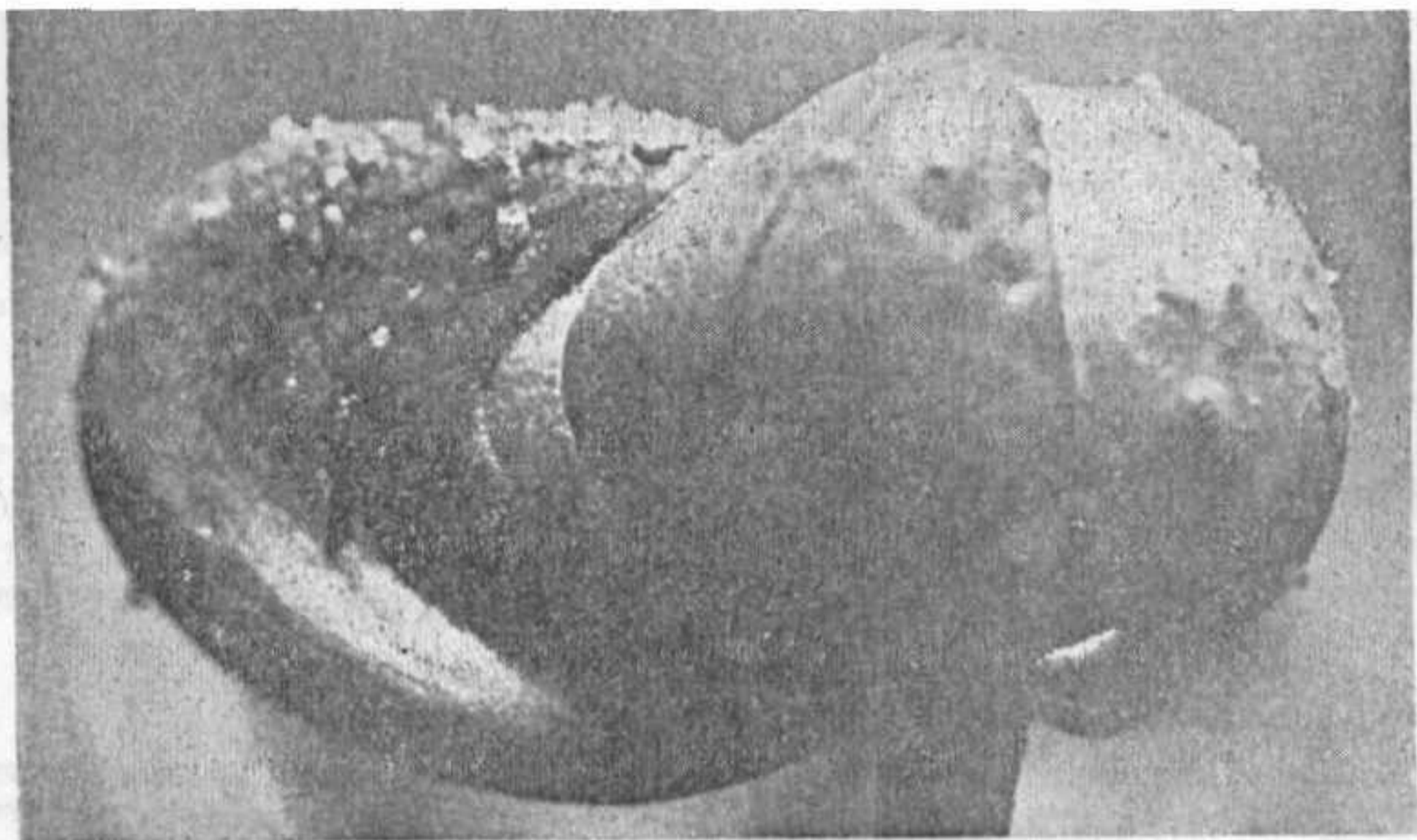
לענת-המדבר ונואית קוצנית הן נציגות של צמחיה אירנו-טורנית בארצנו. החברה הנקראת על שמו יוצרת בדרום מדבר-יהודה ובנגב הצפוני הגורה סביב בתות-הספר שנוכרו.

בסביבת ירושלים גדלים צמחים אלה ומלוויהם ממזרח לקו פרשת המים על גבי קירטונים חשו-פים במיפנים דרומיים, כמובלעת באזורים של בתות-ספר. כשם שבתת-הספר חודרת למרכז-הרי-יהודה על גבי קירטונים, כך חודרת חברת-הלענה אל הגורתה של בתת-הספר על גבי הקירטונים שבחבל-ארץ זה.

משק-המים של קרקעות המתפתחות מסלעי הקירטון אינו תקין כבקרקעות שהתהוו על גבי סלעים קשים יוצרי-טרשים. בטרשים ניגרים המים מהסלעים אל בין הסדקים ומחלחלים לעומק. בקירטונים נספג רק חלק קטן ממי-הגשם בקרקע הרדודה; ובסלע עצמו, שאינו סדוק, כמעט שאין נספגים מים. חלק ממי-הגשם ניגר על פני הקרקע וחלק גדול מתאדה מפני השטח. לכן ענייה הקרקע המתפתחת מהקירטון וצחיחה יחסית.

צומח המצוקים וקירות-הסלע — חברת הכתלה חריפה

במצוקים ובמישטחי-סלע מקבלים צמחים הגדלים בסדקים כמויות מים העולות לעתים על הכמות הממוצעת באותו חבל-ארץ (א. דנין, 1965). במצוקים אנו עשויים למצוא צמחים יס-תיכוניים בקטעים המורחיים של מדבר יהודה.

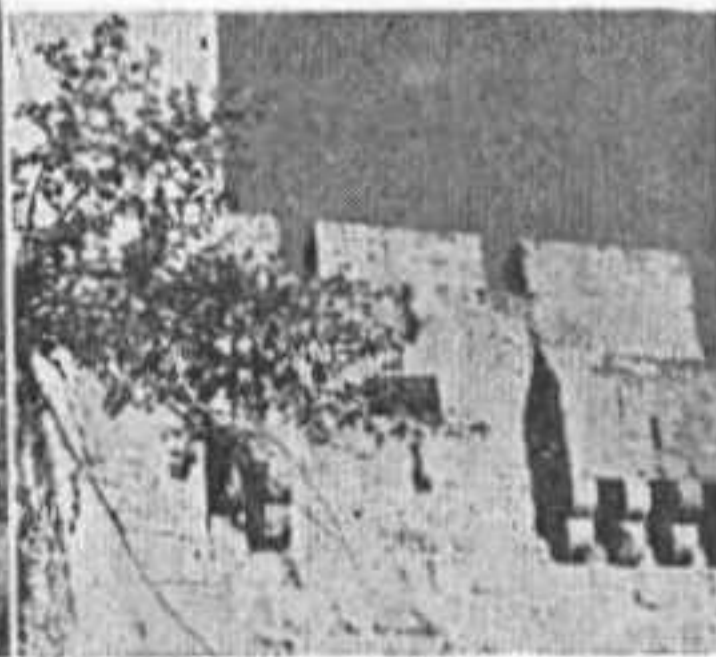


פך של צלף סחוסי עם גבישי סוכר

לבן-צהבהב, הלוע צהוב והכותרת כולה משור-טטת בפסים ארגמניים. כתלית-יהודה מבכרת את הכתלים על פני הסלעים, ואכן שמה מעיד על זיקתה אל הכתלים שביהודה. בכותל המערבי והדרומי של הר-הבית מתבלטים שיחי השרביטן המצוי המשתלשלים מן החומות. בקיץ גדלה ליד השרביטן שבכותל המערבי עפרית אירופית. השרביטן גדל לא רק

השנים הרבות מאז הוקמו הבניינים. יש והצמחים גדלים בתוך אבנים גדולות, בהן יש סדקים, נקבים או גומות. הצמחים השולטים בכתלים ובחומות ירושלים הם כתלית יהודה, שכרון זהוב ולוע-הארי הסיצילי. האחרון גדל רק בין אבני-הבתים. אמנם ניתן למצוא גם בבתים הישנים של רמלה ויפו, אך אפשר לומר כי באר-צנו הוא צמח ירושלמי בעיקרו. צבע כותרתו

צלף קוצני בחומת ירושלים





לוע הארי הסיצילי, מצמחי החומות בירושלים.

אוג הבורסקאים. אחרון חביב הוא שיח קטן של אלה אטלנטית הגדל בקירבת שער הרחמים. הדורות הבאים יראוהו מעטר את חומת ירושלים וילדי ירושלים הנצחית עוד ילמדו בצלו המאדים לעת שלכת על „האלה אשר בשלכת“.

(כל הצילומים — מאת המחבר).

ביבליוגרפיה

1. אורשנסקי ג., דימנט א. וקצ'לסקי א. (1930) — להכרת הצומח בחלק מדבר-יהודה הקרוב לירושלים, „הטבע והארץ“ כרך ד' חוב' ו'.
2. דנין א. (1965) — הצומח בסלעי הנגב הצפוני, „טבע וארץ“ חוברת ט' עמ' 361—363.
3. הראובני ג. — חינוך שדה ב', הוצאת ענף השכלה במטכל/אכא.
4. זהרי מ. (1956) — הצמחיה והצומח בנוף ירושלים, ספר ירושלים, הוצאת מוסד ביאליק ודביר, כרך א' עמ' 64—75.

בחומות אלא גם במצוקי סלעים ביהודה ובגליל ומטפס על עצי החורש בכל החבל הים תיכוני. שכרון זהוב, צמרנית-הסלעים וצלף קוצני גדלים על פני כתלים רבים, אך הכתלים אינם בית-גידולם היחיד. הם גדלים במצוקי-סלע בחבל הים-תיכוני ובמדבריות יהודה, בנגב וסיני. חז"ל אמרו על הצלף שהוא עו באילנות (ביצה כ"ה, ב'). זכור לי צלף אחד שגדל בכותל ליד המעיין בעין-כרם. מדי שנה היו מקצצים את ענפיו ובאביב ליבלב מחדש, וכך הוא מלבלב ופורח עד היום — אכן, צדקו קדמונינו.

מדי שנה נוהג אני לקטוף את פקעי הפרחים של הצלף, אלו „קפריסין“ שבמסכתא ברכות ל"ו, ולכבוש אותם במי-מלח וחומץ. באביב המוקדם מוכנים הפקעים של שיחי הזן הערבתי, המבכיר, של הצלף הקוצני, הגדל בנגב ובמדבר יהודה. בתחילת הקיץ נותן את יבוליו הצלף הגדל בהרי יהודה. השנה אספתי פקעים גם מן הצלף הסחוס, הגדל בשפע בסיני.

בוואדי ג'עדה שבסביבת אבו זניימה שבסיני אספתי במשך כרבע שעה קילוגרם אחד של פקעים. ידי מלאו גבישי סוכר המופרשים על פני הפקעים, העלים והפירות הצעירים. כאן הבנתי את הסיבה למציאותן של נמלים רבות על גבי שיחי הצלף שבירושלים. גם בירושלים אפשר להבחין לעתים קרובות בטיפות קטנות על פני הפקעים וטעמן מתוק.

יתכן שאקלימו היבש של חצי-האי סיני מביא להתגבשות הסוכר מן הטיפות. אני מציע לחוקרי ה„מן“ שאכלו בני ישראל במדבר סיני, לחשוב גם על הצלף כעל אחד המקורות למזון מתוק זה. נחזור מהעו שבאילנות אל אילנות אחרים הגדלים בסדקי חומות בירושלים. בקירבת „מגדל-דוד“, במיפנה הצפוני של החלקקה שבחומה, יוצאים שני עצי אלה ארץ-ישראלית. בסביבת שער יפו אפשר לראות כמה עצים קטנים של טבק-השיח היוצאים מבין הסדקים. ברחוב השל-שלת מזדקפים מתוך הקיר שיחים גדולים של

פוינטווגר ובניו בע"מ

צרכי משרד

רחוב אחד-העם 24, תל-אביב

טל. 52002/52811

ציוד משרדי — מכשירי כתיבה

מכונות חישוב וסיכום
מכונות כתיבה
השאלה — תיקון — מכירה
שרות לצלום מסמכים
ציוד וריהוט משרדי
ממתכת ועץ