

כך : 320 - 322 (1968)

ועור הבטן חשוף. הזפת מונעת אחזקת הנוצות (או הפלומה של האפרוח) במצב תקין (מסורק ומשומן). לכן פוחתת יעילות הנוצות ככסות מבודדת השומרת על חום הגוף. עדיין איננו יודעים מהו גודל הנזק הנגרם לחופמים שב- ארצנו מזפת החוף. עופות „מזופתים“ החיים במים, מתים במהירות כשהם נרטבים. ייתכן שזהו גורם חשוב להתמעטות אוכלוסיית החופמים.

בצהרים מחום קרינת השמש. אין להישאר בסביבת הקן של החופמי בשעות הצהריים, היות והביצים עלולות להתבשל מהקרינה.

מספרם של החופמים הדוגרים בחוף פוחת והולך. לרבים מהם בטן בצבע חום-אדמדם. בבדיקה מקרוב מסתבר, שזה לכלוך מ„זפת“ הנפלטת מהים. הנוצות באיזור זה אינן מסודרות

## פינות-חמד בסיני

אבינעם דנין

עברה שנה מאז נפתחו למטיילים דרכי מדבר סיני. במקום מכוניות-צבא מצריות, שעטו במדבר אלפי מכוניות מטיילים ישראלים. רבים טיילו ונחנו מהנוף המקסים בפראותו, אך דומה כי התכניות השיגרתיות גרמו לכך שרבים פוסחים על פינות-הוד המצויות בסיני. שלוש פינות כאלה השאירו עלי רושם מיוחד, ואנסה לתארן.

### ג'בל הלל

לשני הישגים עשוי להגיע המסייר בג'בל הלל: (א) הכרת המכתש ומערכת-הניקוז שלו; (ב) הכרת עצי הערער. לפתח המכתש אפשר להגיע גם במשאית. פונים מכביש קוצימה-אום-קטף מערבה ליד ג'בל-דלפה. ממשיכים דרומה-מערבה לאחר חציית ואדי אל עריש, במקום בו הוא נכנס אל בין ההרים. כאן יוצר הנחל את מעבר א-דיקה המפורסם ממלחמת קדש. מכביש קוצימה עד לפתח המכתש מרחק של 26 ק"מ בערך. בפתח המכתש הקרקע חולית והכניסה קשה לרכב שאין בו הנעה קדמית. חוצים את המכתש (כ-5 ק"מ) ומטפסים באחד השבילים אל קירו בפנינה הצפונית-מערבית. בתצפית שמראש ההר (800 מ') רואים כי מכתש זה, בדומה למכתשים אחרים בישראל, פתוח כלפי מזרח ומתנקז לים-התיכון. גם המכתשים האמורים התנקזו לים התיכון, אך לאחר היווצרות בקעת ים המלח השתנה כיוון זרימת הנחלים מהם. נחל קדמון\* חוצה את רכסי ממשית ודימונה בדומה לנחל אל עריש במעבר א-דיקה. נחל זה ניקז את המכתש הגדול כלפי הים התיכון כשם שנחל אל-עריש מנקז כיום את מכתש ג'בל הלל.

לאחר תצפית על המכתש יורדים צפונה באחד הערוצים ואפשר לראות עצי ערער אדום המגייעים לגובה 8 מטרים ויותר. על עצי הערער מטפס שרביטן ריסני. בבדיקת גזע ערער ספרתי 863 טבעות שנתיות! \*\* מרנין המראה של אלפי עצי ערער בלב המדבר. הם גדלים בכיסי קרקע שבסלעים ובוואדיות המנקזים שטחי סלע גדולי, שמספקים להם את כמות המים הדרושה לגידולם.

מרחוק דומה הערער המדובר לברוש, אך פירותיו קטנים יותר. כאשר מולפים טיפות-שרף של הערער על אש, נודף ריח המזכיר את ריחות הקטורת שבכנסיות הנוצריות.

הערער גדל ברוב ארצות הים התיכון בקירבת חוף-הים. במדבר סיני הוא כנראה שריד תקופה שבה שרר כאן, כבנגב, אקלים גשום יותר. בכיסי קרקע מצאתי נבטים בני שנה.

### ג'בל קצר עבס בשא

כשמגיעים למנזר סנטה קתרינה מתחיל הוי-כוח: לעלות לג'בל קתרינה או לג'בל מוסה. אני מציע לעלות לג'בל עבס; הנוף הנשקף ממנו יפה יותר מאשר משני ההרים האחרים.

\* לפי ד. ניב

\*\* ר' גם מאמרם של וייזל וליפשיץ ב„ליערון“.



לענת המדבר, ובראש ההר, בקירבת המבצר, מתלווה אליה הקדד הקיפודי המצוי בסיני בהרים שמתנשאים מעל לגובה 2200 מ'. המבנה שבראש ההר הוא חומה המקיפה את הפיסגה המחודדת. את החלל שבין הפיסגה ובין החומה חילקו לחדרים, בעוד שהמרכז לא שימש אלא כמחצבה לאבני החומה. יורדים בשביל שבו עולים.

### ואדי איסלה

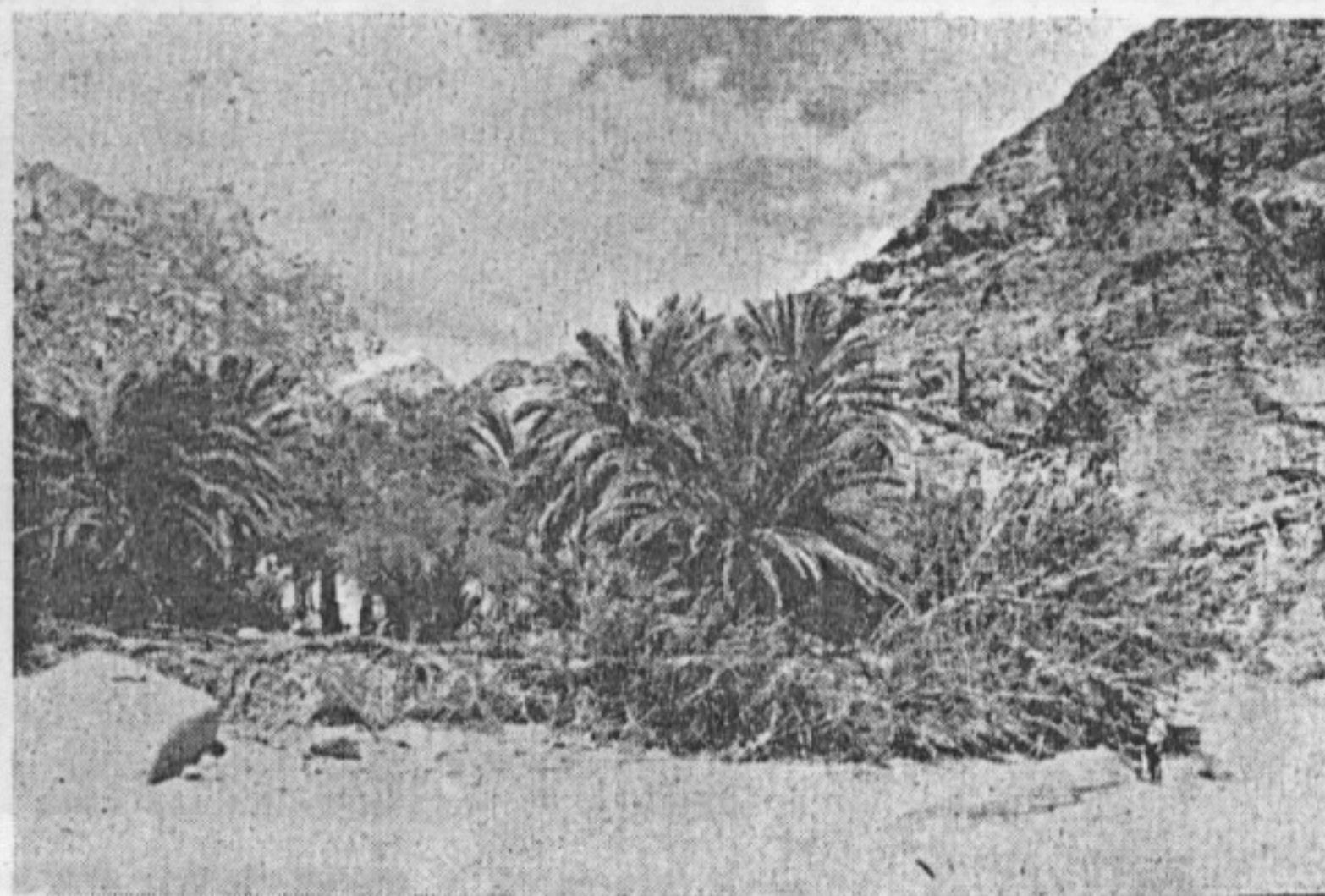
הדרך מא-טור לשארם-א-שייח חוצה מישור גדול, קרח מצמחים. הנוף חדגוני, והוא מוגבל ממזרח על-ידי חומת ההרים הגבוהים של דרום סיני. ברבים מהנחלים החוצים הרים אלה זור-מים מי מעיינות, וההולך שם אינו מאמין כי אכן במדבר סיני הוא נמצא. המרשים שבהם הוא ואדי איסלה, בו עוברת דרך-הגמלים העיק-רית מא-טור לסנטה קתרינה. דרך נוחה, כשיעור 25 ק"מ, היוצאת דרומה-מזרחה מא-טור, בסמוך לכביש הכניסה לשדה התעופה, מובילה אל פתחו של ואדי איסלה. תמורת 3—4 ל"י ליום, משיגים מורה-דרך בדווי. במרחק קילומטר, בערך, מאותו פתח, במעלה הוואדי, מגיעים לנחל זורם הנבלע בקטעים שונים בתשתית הוואדי. לאורך 5—8 ק"מ של הנחל זורמים מים בין קירות זקופים של סלעים מטמורפיים עתירי-גוונים וחצויים בדייקים ססגוניים. לדברי סיירים, מרשים ואדי

גם הדרך המובילה אליו והמבנה המיוחד שבראשו מייחדים אותו מקודמיו.

ההר נקרא על שם עבס שהיה הפחה של מצרים בשנות השבעים של המאה שעברה. המושל החל לבנות ארמון להבראה מן המחלות שמהן סבל. בר דרומא, בספרו „הנגב“, מצטט תיאור של בחירת ההר המתאים לבניית הארמון. כשהגיע עבס עם חייליו למנזר — שלח אותם עם נתחי בשר לפסגות ההרים. ההר שעליו נשתמר הבשר זמן רב יותר בלא להירקב — נבחר לבניית הארמון. בטרם נסתיימה המלאכה, חזר עבס מצרימה ונרצח שם על רקע רומאנטי.

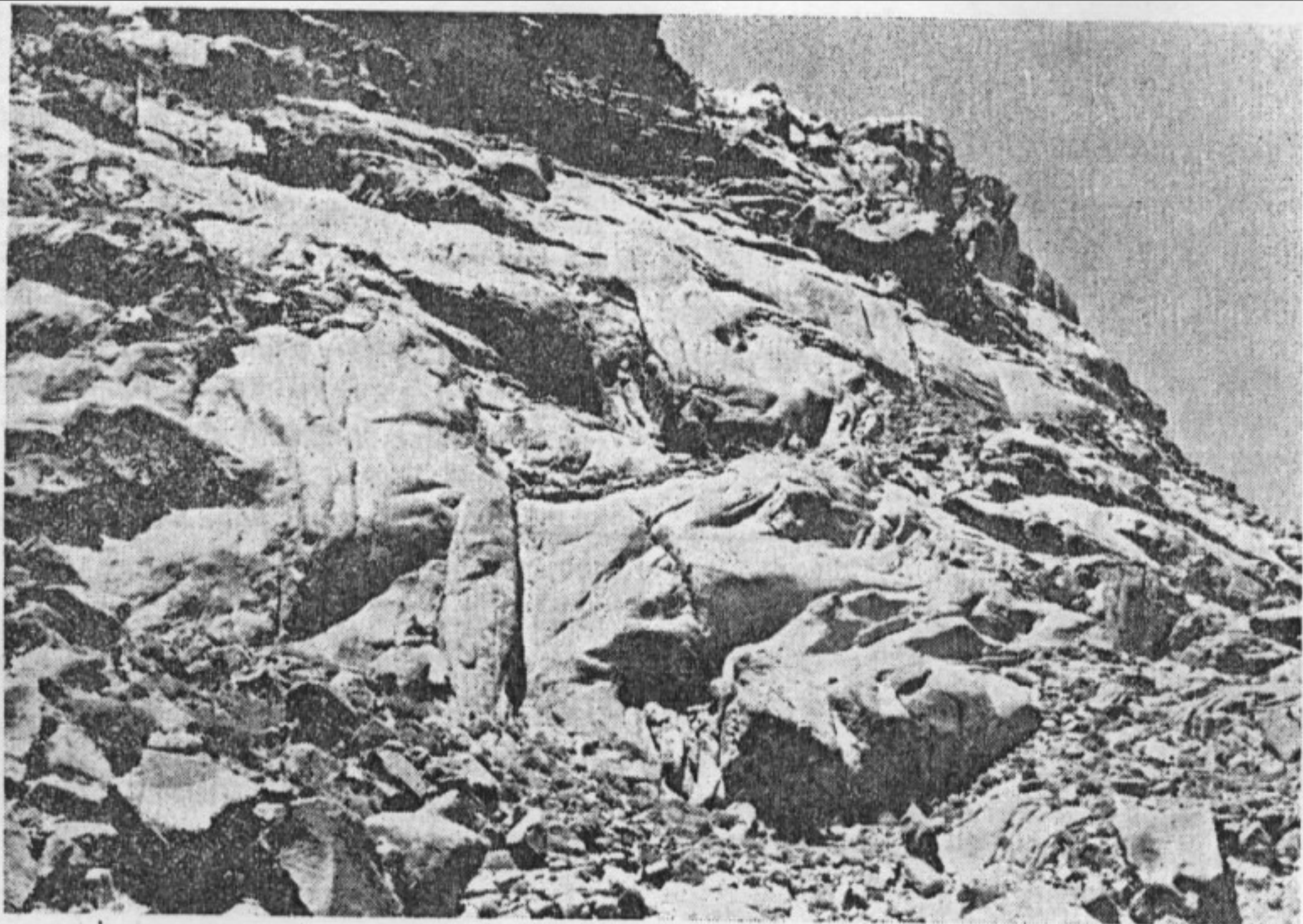
הדרך לג'בל עבס קרויה סיפת אל בשא והיא יוצאת ממסעף השביל לג'בל קתרינה (דרך אל ארבעין). במקום לפנות דרומה לאל ארבעין ממשיכים ישר מערבה. הדרך רצופה מטעים, מעיינות ובארות. מגדלים כאן תפוחים, אגסים, חבושים, רימונים, תאנים, אפרסקים, זיתים, חרו-בים, גפנים, אגוזים ושקדים. בשולי החלקות הרבה עצי פיקוס בת-שקמה, עצי צפצפה נטו-עים, ועץ ערבה בודד הקרוי בפי הבדווים ספסף. השנה רבה שם הצמחיה העשבונית, לאחר שפע גשמים בתחילת החורף. הבדווים נמנעו באביב מהעלאת העדרים על ההרים השופעים מרעה, והם מנצלים את השטח בחדשי הקיץ.

בגובה 1900 מ' שולטת על-פני המדרונות



תמרים ועבקנה  
בוואדי איסלה.



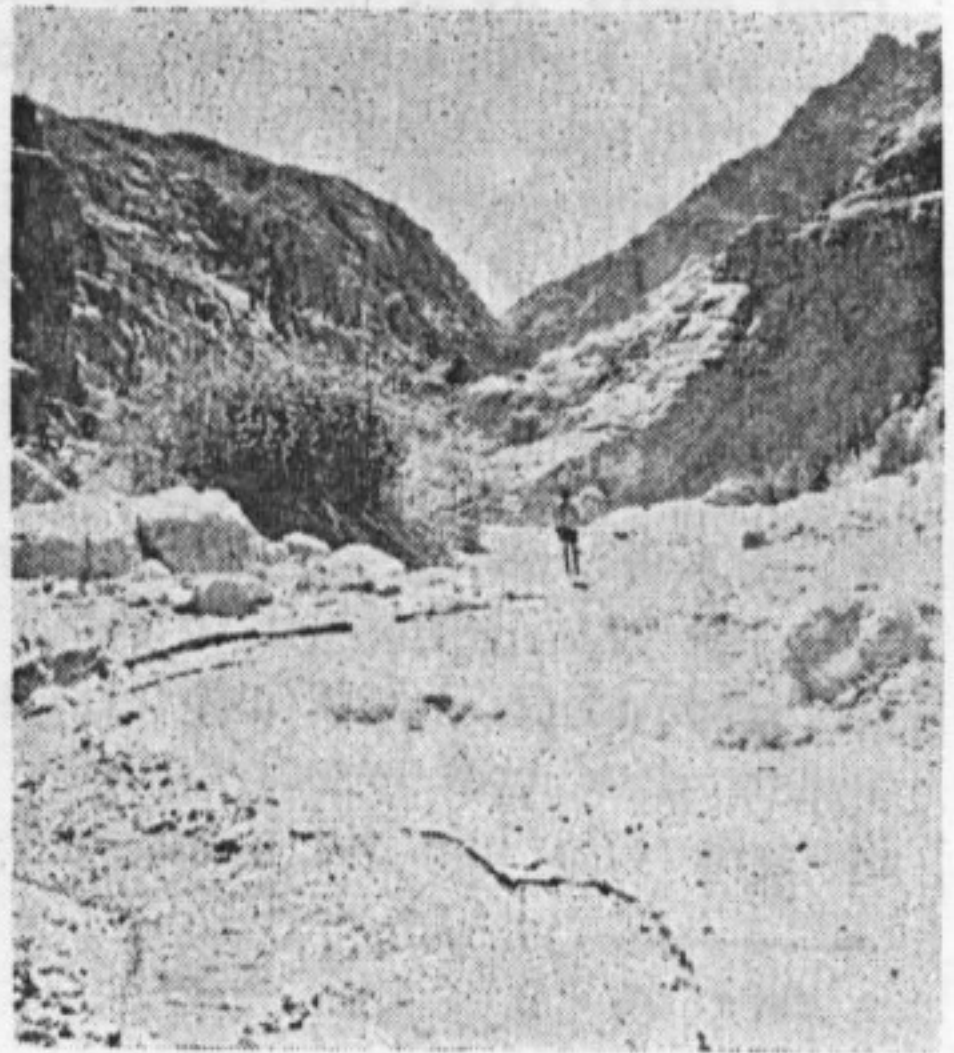


ג'בל אום שומר, אחד ממוצאותיו של ואדי איסלה.



איסלה עוד יותר מנחל ארנון. שפיעתו של הנחל משתנה מעונה לעונה, אך גם ללא זרימת מים לכל האורך, מקסים נופו של הקניון. הטיול בשלושת המקומות הנ"ל יצריך יום נוסף למסע, אך לדעתי כדאי הדבר.

עבקה צומח בוואדי איסלה, בקטע בו זורמים המים.



אודנה מדברית, שיח אופייני לצומח שבערוצים תלולים היורדים לוואדי איסלה.